

# ගොයම් මකුණා (Paddy Bug)

*Leptocorisa oratorius*

- ගොයම් කරල් මත පෝෂණය වන මකුණන් විශේෂයකි
- ඉහළ උෂ්ණත්ව, සවස් කාලයේ ඇති වන ඉහළ ආර්ද්‍රතාව හා වියලි කාළගුණ තත්ව වලදී ගොයම් මකුණාගේ හානිය අධික වේ



## පාලනය කිරීම සඳහා

- ගොයම් මකුණාගේ විකල්ප ධාරක ශාක ලෙස තෘණ කුලයේ ශාක ක්‍රියා කරයි. ඔවුන් කේෂ්ත්‍රයට පැමිණීමට පෙර තෘණ ශාක ආශ්‍රිත ප්‍රදේශ වල ජීවත් වේ. එම නිසා වගාව අවට හා වගාව තුළ වල් පැලැටි පාලනය ඉතා වැදගත් වේ
- කන්නයට වගා කිරීම
- හානිය වැඩි වුවහොත් නිර්දේශිත කෘමිනාශක යෙදීම



වි වගාවේ පලබෝධ පාලනයේදී හැකි සෑම අවස්ථාවකදීම රසායනික නොවන ක්‍රම වලට ප්‍රමුඛත්වය දිය යුතු අතර අත්‍යවශ්‍ය විට පමණක් හා අවසාන විසඳුම ලෙස පරිසරයට අවම හානියක් වන අදාල පලබෝධකයින් පමණක් විනාශ වන නිර්දේශිත කෘමිනාශක වර්ග යොදා ගනිමින් ඒකාබද්ධ පලබෝධ කළමනාකරණ ක්‍රමවේද භාවිතා කිරීම වඩාත් උචිත වේ.

## තාක්ෂණික දායකත්වය

එස්.ආර්. සරත්චන්ද්‍ර (සහකාර කෘෂිකර්ම අධ්‍යක්ෂ පර්යේෂණ)  
 එස්.එන්. වන්දිසේන (සහකාර කෘෂිකර්ම අධ්‍යක්ෂ පර්යේෂණ)  
 යූ.සී. කහවත්ත (පර්යේෂණ සහකාර)  
 කේ.එම්.ඒ.එස්.කෝනාර (පර්යේෂණ සහකාර)  
 ආර්.ඩී.පී.ඩී. හරිස්චන්ද්‍ර (පර්යේෂණ සහකාර -ව්‍යාපෘති)

## සැකසුම

ඩී.පී.කේ.පී. විජේරත්න (පර්යේෂණ සහකාර)

වැඩි විස්තර සඳහා,

අධ්‍යක්ෂ

වි පර්යේෂණ හා සංවර්ධන ආයතනය

බතලගොඩ

ඉඩ්බාගමුව



037-225 85 61

# නියාය හා බැඳී ඒ වගාවේ ජලබෝධ හානි



කෘෂිකර්ම දෙපාර්තමේන්තුව

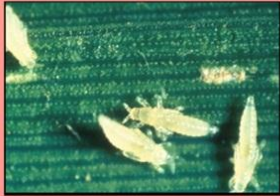
පවතින නිශං හා ජල හිඟතත්වයන් සමඟ වී වගාවේ පළිබෝධ හානි වල හානිදායක බව වැඩි විමක් දක්නට ලැබේ. එම පළිබෝධකයින් පාලනය කිරීම සඳහා පහත පරිදි කටයුතු කරමු.

**පැල මැක්කා (Thrips)**

*Stenchaetothrips biformis*

- ජලය හිඟවන විට හා උෂ්ණත්වය වැඩි වන විට පැල මැක්කාගේ හානිය වඩාත් බරපතල හානියක් විය හැකි අතර වැඩි උෂ්ණත්වය යටතේ පිවන වක්‍රය සම්පූර්ණ කිරීමට ගතවන කාලය අඩුය.

- පැල මැක්කාගේ සුහුඹුල හා ශිශුවා පත්‍ර උඩ පැත්තේ සිට පටක වල යුෂ උරා බීම නිසා ඒවා දිග අතට උඩ



**පාලනය කිරීම සඳහා**

- කන්නයට අනුව වගා කිරීම
- වල් මර්ධනය
- පැල මැක්කාගේ හානිය වියලි පරිසර තත්ව යටතේ උග්‍ර විය හැකි බැවින් බීජ ප්‍රතිකාරක කිරීම වඩාත් ඵලදායී හා ආර්ථික වාසිදායක ක්‍රමය වේ. මේ සඳහා Imidacloprid - 70% ws (ගවුචො) හෝ Thiamethoxam 70% ws (කෘෂර්) භාවිතා කල හැකිය
- සුදුසු වේලාවට නිර්දේශිත කෘමි නාශකයක් යොදන්න

**පත්‍ර හා කොපු මයිටාවන් (Mites)**

*Olygonychus oryzae / Stenotarsonemus*

- ඉහළ උෂ්ණත්ව, තද සුළං සහිත හා වියළි කාළගුණ තත්ව යටතේ පත්‍ර හා කොපු මයිටාවන්ගේ ගහණය ඉහළ යයි
- පත්‍ර හා කොපු මයිටාවන් පාලනය සඳහා නියමිත අවස්ථාවේ නිර්දේශිත මයිටා නාශකයක් යොදන්න

**දුඹුරු පැල කිඩැවො (Brown Plant Hopper)**

*Nilaparvata lugens*

- ගොයම් පැල මත ඉතා විශාල සංඛ්‍යා වලින් බෝ වී කිඩැ පිලිස්සීම් ඇති කිරීම බහුලව දක්නට ලැබෙන හානියේ ස්වභාවයයි

- කහ පැහැති කවාකාර පුල්ලි ලෙස හානිය හදුනා ගත හැකිය

- කිඩැවන් ආක්‍රමණය කල පැල පළමුව කහ පැහැයක් ගන්නා අතර, ගහණ මට්ටම වැඩි විමත් සමඟ වියලි මැරී යයි

- තවද ඉහළ උෂ්ණත්ව හා සවස් කාලයේ ඇතිවන ඉහළ ආර්ද්‍රතා තත්ව යටතේද දුඹුරු පැල කිඩැ ගහණය අධික වේ



**පාලනය කිරීම සඳහා**

- ප්‍රතිරෝදී වී ප්‍රභේද භාවිතය
- නිවැරදි පැළ ගහනයක් පවත්වා ගැනීම
- වගාව නිරන්තර සුපරික්ෂාවට බදුන් කිරීම
- ජලය පාලනය කිරීම
- වගාවේ ආරම්භක අවස්ථා වල අධික ලෙස කෘමි නාශක යෙදීමෙන් වැලකීම
- අවශ්‍ය අවස්ථා වල නිර්දේශිත කෘමිනාශක යෙදීම
- අධික ලෙස නයිට්‍රජන් පොහොර යෙදීමෙන් වැලකීම



**පිට සුදු පැල කිඩැවො (White Back Planthopper)**

*Sogatella furcifera*

- පිට සුදු පැල කිඩැවන් ගොයම් පත්‍ර වලින් මෙන්ම කරල් වලින්ද යුෂ උරා බොයි

- ඉහළ උෂ්ණත්වය හා උදය කාලයේ ඇති වන ඉහළ ආර්ද්‍රතා තත්ව යටතේ මෙම ගහණය ඉහළ යයි

**පාලනය කිරීම සඳහා**

- වගාව පිළිබඳව සුපරික්ෂාකාරී වීම
- අවශ්‍ය අවස්ථා වල නිර්දේශිත කෘමි නාශක යෙදීම

