

கிரசாயன முறையில் கட்டுப்படுத்தல்

கீப் பீடையானது சடுதியாகப் பரவுவதைத் தடுத்துக் கொள்வதற்கு உடனடியாக மேற்கொள்ள வேண்டிய நடவடிக்கை

தாக்கத்தைக் கண்டவுடன் உடனடியாக செயற்படும் ஸ்பீநோடரம், எம்மெக்ஸின் பென்சோஏட் அல்லது க்லொரேன்டரனிலிபோரொல் போன்ற பூச்சிநாசினிகளில் ஒன்றை விசிறவும். தாக்கத்தை மேலும் கட்டுப்படுத்துவதற்காக 7 நாட்களுக்கு ஒரு முறை வேறுபட்ட தொழிற்படும் முறையைக் கொண்ட தொகுதி பீடை நாசினியொன்றை மீண்டும் விசிறவும்.

பீடைநாசினியின் பெயர்	விற்பனை பெயர்	செயற்படும் தொகுதி	கலவையின் அளவு (10 லீற்றர் ந்ருடன் கலக்க வேண்டிய அளவு)	விசிற வேண்டிய அளவு (ஹெக்.)	
				பயிரின் வயது 1 1/2 மாதத்தை விட குறைவாயின்	பயிரின் வயது 1 1/2 மாதத்தை விட அதிகமாயின்
ஸ்பீநோடரம் 25%WG	ரேடியன்ட்	5	3 கிராம்	100 கிராம்	180 கிராம்
ஸ்பீநோசாட் 25g/l SC	சக்சஸ்	5	10 மி.லீற்றர்	320 மி.லீற்றர்	600 மி.லீற்றர்
எம்மெக்ஸின் பென்சோஏட் 5%SG	புரோக்லேம்	6	4 கிராம்	130 கிராம்	240 கிராம்
எடொபென்பொக்ஸ் 100g/l EC	ட்ரேபோன்	3A	15 மி.லீற்றர்	480 மி.லீற்றர்	900 மி.லீற்றர்
ப்லுபென்டியாமைட் 24%WG	பெல்ட்	28	4 கிராம்	130 கிராம்	240 கிராம்
ப்லுபென்டியாமைட் 20%WG	டகும்	28	5 கிராம்	160 கிராம்	300 கிராம்
க்லொரேன்டரனிலிபோரொல் 200g/l SC	கொரெஜன்	28	1.9 மி.லீற்றர்	100 மி.லீற்றர்	180 மி.லீற்றர்
டெபுபெனொசாயிட் 200g/l SC	மிமிக்	18	15 மி.லீற்றர்	480 மி.லீற்றர்	900 மி.லீற்றர்
குரொமொபெனொசாயிட் 50g/l SC	போடெக்ஸ்	18	20 மி.லீற்றர்	640 மி.லீற்றர்	1200 மி.லீற்றர்
நொவெலியுரோன் 100g/l EC	ரிமோன்	15	10 மி.லீற்றர்	320 மி.லீற்றர்	600 மி.லீற்றர்
பிஸ்டிரிப்லுரோன் 100g/l EC	ஹனாரோ	15	15 மி.லீற்றர்	480 மி.லீற்றர்	900 மி.லீற்றர்
லுபேநியுரோன் 50g/l EC	நுரோ லுபெனியுரோன்	15	10 மி.லீற்றர்	320 மி.லீற்றர்	600 மி.லீற்றர்

விவசாயத் திணைக்களத்தின் பிரகரம்

தயாரிப்பு:- தேசிய விவசாய தகவல், தொடர்பாடல் நிலையம், கன்னொறுவை, போர்தனை. அச்சுப்பதிப்பு:- விவசாய பிரகர அலகு, கன்னொறுவை, போர்தனை.

படைப் புழுவைக் கட்டுப்படுத்தல்

Fall Armyworm (*Spodoptera frugiperda*)



விவசாயத் திணைக்களம்,

விவசாய, கிராமிய பொருளாதார, கால்நடை அபிவிருத்தி, நிர்ப்பாசனம், மீன்பிடி மற்றும் நீர் வள அபிவிருத்தி அமைச்சு - 2019

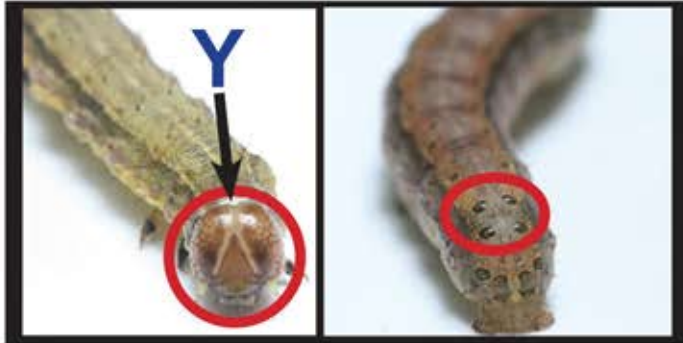
கிரண்டாஷு திருத்திய வெளியீடு 2019.01.18

முக்கியத்துவம்

இது வரை இலங்கையில் கண்டு பிடிக்கப்படாத, ஆக்கிரமிப்பு, தடுப்புக் காப்பு பீடையாகும். இந்த அந்நிய படைப்புழுவானது சோளம், இறுங்கு, கரும்பு, நெல், மரக்கறிகள், பழங்கள், அவரைப் பயிர்கள் உட்பட நூற்றிற்கும் அதிகமான பயிர்களைத் தாக்கி அழிக்கக் கூடியது என அறிவிக்கப்பட்டுள்ளது. இது மிக விரைவாகப் பெருகி, பாரிய பொருளாதாரச் சேதத்தை விளைவிக்கக் கூடியதொரு பீடையாகும். தற்போது அம்பாறை, அருராதபுரம், மொணராகலை, குருநாகலை போன்ற பிரதேசங்களில் சோளப் பயிர்களைப் பெருமளவில் பாதித்துள்ள இப்பீடையின் தாக்கமானது நாடு முழுவதும் தீவிரமாக பரவி வருகின்றது.

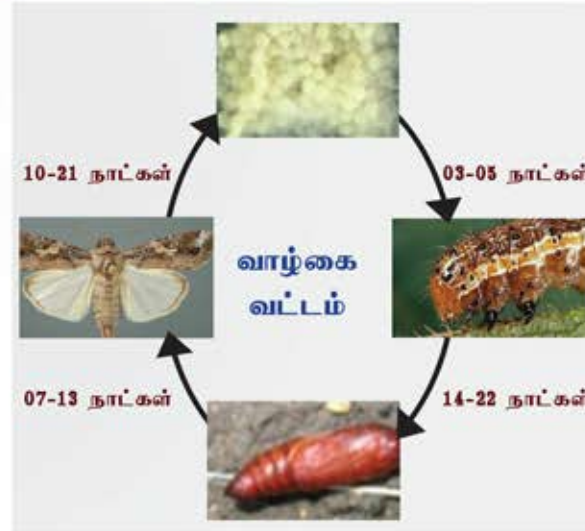
கிப்புழுவை கினங் காண்பது

இளம் குடம்பிகள் மென் பச்சை நிறமானதோடு, முதிர்ச்சியடைந்த குடம்பிகள் பச்சை, மஞ்சள் அல்லது கபில நிறமானவை ஆகும். தலை கட்டும் நிறமானதோடு, தலையில் Λ ஆங்கில எழுத்து போன்ற வடிவம் தலை கீழாகக் காணப்படும். உடலின் ஒவ்வொரு துண்டத்திலும் 4 புள்ளிகள் காணப்படுவதோடு, இறுதித் துண்டத்திற்கு முன் உள்ள துண்டத்தில் இப்புள்ளிகள் நான்கு மூலைகளில் சதுர வடிவில் அமைந்திருக்கும். முதிர்ச்சியடைந்த குடம்பிகள் 3 - 4 செ.மீ நீளமானவை ஆகும். இதன் அந்துகள் காற்றின் உதவியுடன் ஒரு நாளில் சுமார் 100 கிலோ மீற்றர் பறக்கக் கூடிய வல்லமையைக் கொண்டுள்ளன.



தாக்கம்

தாக்கத்தின் ஆரம்ப நிலையில் இலைகளில் வெண்ணிறமான சிறிய அடையாளங்களை அவதானிக்க முடியும். தாக்கம் தீவிரம் அடையும் போது பாரிய அளவில் இலைகளை உண்ணுவதனால் பயிர்களில் கிழிந்த, முறிந்த இலைகளைக் காணக் கூடியதாக இருக்கும். இலைக் குருத்தையும் பாதிக்கும். இளம் இலைகளின் குருத்துகளில் குடம்பிகளைக் காணலாம். ஈரலிப்பான மரத்தாள் போன்ற மலக் கழிவுப் பொருட்களை இலைகள் மற்றும் குருத்தினுள் அவதானிக்கலாம். சோளத் தண்டு துளைப் புழுவைப் போலல்லாது, பொத்திகளை துளைத்து உட்சென்று விதைகளையும் உண்ணும்.



ஒருங்கிணைந்த கட்டுப்பாட்டு முறை

இப் புழுவின் தாக்கத்தை நிலையாகக் கட்டுப்படுத்த கீழே தரப்பட்டுள்ள ஒருங்கிணைந்த பீடைக்கட்டுப்பாட்டு முறைகளை கடைப்பிடிக்கவும். எனினும் புழுவின் தாக்கம் தீவிரமாக காணப்படின் இத்துண்டுப்பிரகரத்தின் மறுபக்கத்தில் தரப்பட்டுள்ள இரசாயனக் கட்டுப்பாட்டு முறைகளை மேற்கொள்ளவும்.

1. விட்டு விட்டு பயிரிடுவதை தவிர்த்து முழு நிலப்பரப்பிலும் ஒரே நேரத்தில் பயிரிடல்
2. பீடைநாசினிகளை பிரயோகிக்க தேவை ஏற்படின் இலகுவாக பீடைநாசினியை விசிறுவதற்கு சோளத்தை 4 வரிசைகளில் பயிரிட்டு அதன் பின்னர் 3 அடி (90 cm) இடைவெளியிடவும். சோள வரிசைகளுக்கிடையில் 60 cm (2 அடி) மற்றும் வரிசையில் கன்றுகளுக்கிடையில் 30 cm (1 அடி) இடைவெளியில் நடவும்
3. இரசாயனப் பசளைகளை இடும் போது சிபாரிக செய்யப்பட்ட அளவில் மாத்திரம் இடல் / நைதரசன் பசளையை அதிகளவில் இடுவதைத் தவிர்த்துக் கொள்ள வேண்டும்.
4. தாக்கத்தின் ஆரம்ப கட்டத்திலேயே அடையாளம் காண்பதற்காக பயிர்ச் செய்கையின் ஆரம்பத்திலிருந்து ஒரு வாரத்துக்கு குறைந்தது இரண்டு தடவைகளாவது பயிரை அவதானித்துப் பார்த்து பீடைகளின் முட்டைகளையும், புழுக்களையும் ஒன்று சேர்த்து அழித்து விட வேண்டும்.
5. பயிர்ச் செய்கையின் ஆரம்பத்திலேயே இந்த பீடைக்கான பெரமோன் பொறியை வைத்தல்.
6. நுண்ணிய மணல், சாம்பல் போன்றவற்றை பாதிப்புற்ற செடிகளின் குருத்தின் உள்ளே இடல்.
7. வேப்பம் விதைப் பிரித்தெடுப்பை விசிறல். (10 லீற்றர் நீருக்கு 300 - 500 கிராம்)
8. பயிர்ச் சுழற்சி
9. புழுவின் பாதிப்பிற்கு உட்பட்ட பயிர்களை இயந்திரத்தால் சிறிய துண்டுகளாக வெட்டாது வேறு பிரதேசங்களுக்கு கொண்டு செல்வதை தவிர்க்கவும்.
10. தொற்றலடைந்த பயிர்களின் மீதிகளை எரித்து அழித்து விட வேண்டும். அத்துடன் மண்ணில் காணப்படும் கூட்டுப்புழுக்களை அழிப்பதற்காக மண்ணை ஆழமாக உழ வேண்டும்.