

**පෙරදැක්ම**

ශ්‍රී ලංකාව තුලට හානිකර ආගන්තුක පළිබෝධ ඇතුළු වීම වලක්වාලීම තුලින් රටෙහි කෘෂි කර්මාන්තයෙහි සහ ඒ ආශ්‍රිත කර්මාන්තයන්හි සංවර්ධනය උදෙසා පළිබෝධවලින් තොර ශාක හා ශාක නිෂ්පාදනයන්ගේ ජාත්‍යන්තර හුවමාරුව සඳහා පහසුකම් සැලසීම

**පැලෑටි නිරෝධායනය යනු:**

නිත්‍යානුකූල පදනමක් මත ආගන්තුක ශාක පළිබෝධ හා වෙනත් ජීවීන් මෙරටට පැමිණීම වැලැක්වීමේ ආරක්ෂාකාරී ක්‍රමයකි.

**ශ්‍රී ලංකාව තුළ පැලෑටි නිරෝධායන කටයුතු සිදුකරන ස්ථාන**

- ජාතික පැලෑටි නිරෝධායන සේවය, කටුනායක
- කොළඹ වරාය පැලෑටි නිරෝධායන ඒකකය
- කටුනායක ගුවන් තොටුපල පැලෑටි නිරෝධායන ඒකකය
- ගන්නොරුව පැලෑටි නිරෝධායන ඒකකය

**ජාතික පැලෑටි නිරෝධායන සේවයේ ඇති අංශ**

- වල් පැලෑටි අංශය
- ව්‍යාධිවේදී අංශය
- කීට විද්‍යා අංශය
- පිලියම් අංශය

**පැලෑටි නිරෝධායනයේ පරමාර්ථ**

- ජාතික කෘෂි නිෂ්පාදනයේ දියුණුව සඳහා පැලෑටි නිරෝධායනයේ දායකත්වය ඉමහත් රුකුලකි.
- දේශීය කෘෂිකර්මාන්තය හා පරිසරය ආරක්ෂාකර ගැනීමට පැලෑටි නිරෝධායනය උපකාරී වේ.
- පළිබෝධවලින් තොර ශාක හා ශාක නිෂ්පාදන අපනයනයෙන් විශාල විදේශ විනිමයක් ඉපයීම.
- පළිබෝධවලින් තොර අත්‍යවශ්‍ය ශාක හා ශාක නිෂ්පාදනයන් පමණක් රට තුලට ඇතුල් කිරීමෙන් දේශීය ගොවියා රැකගැනීම.
- නීතියෙන් තහනම්කර ඇති ශාක රට තුලට ගෙන ඒමෙන් වැලකීම.
- නීතියෙන් තහනම්කර ඇති ශාක රටින් පිට කිරීමෙන් වැලකීම.

**උසස් තත්වයේ කැපු මල්, විසිතුරු පැල සහ කොහු ආශ්‍රිත ද්‍රව්‍ය අපනයනයේදී පැලෑටි නිරෝධායන සේවයේ දායකත්වය...**

- පළිබෝධවලින් තොර ශාක ද්‍රව්‍ය සඳහා තත්ත්ව සහතිකයක් ලබා දීම
- අපනයනය කරන ශාක ද්‍රව්‍ය පරීක්ෂාව
- නිෂ්පාදිත ස්ථාන සහ ගබඩා නිරීක්ෂණය
- පළිබෝධ මර්ධනය පිළිබඳ උපදේශක සේවා සැපයීම
- ලබාගත් නියැදි රසායනාගාර පරීක්ෂාවට ලක්කිරීම
- පළිබෝධයන් මුලිනුපුටා දැමීම සඳහා ප්‍රතිකාර කිරීම උදා: ධූමකරණය
- පළිබෝධ තත්ත්වයන් පිළිබඳ වාර්තා අදාල නිලධාරීන්ට ලබාදීම
- සම්භර රටවල් ඉල්ලා සිටි විට ජාතික පැලෑටි නිරෝධායන සේවය විශේෂිත පළිබෝධයන් සඳහා පරීක්ෂාකර ශාක ස්වස්තථා සහතිකයේ අමතර ප්‍රකාශය සටහන් කිරීම

**ආනයනයෙන් පසු නිරෝධායනය**

1. වරාය සහ ගුවන් තොටුපලින් රටට ආනයනය කරන එළවළු, පළතුරු, ධාන්‍ය, කුළුබඩු ද්‍රව්‍ය, කැපු මල්, විසිතුරු පත්‍ර, කාබනික බඳුන්, කාබනික මාධ්‍යයන් හා විසිතුරු බඳුන් (කෘෂි ද්‍රව්‍ය) ආනයන බලපත්‍රයේ සඳහන් කොන්දේසි සපුරා ඇත්දැයි පරීක්ෂා කිරීම සඳහා පැලෑටි නිරෝධායන ඒකකයේ විද්‍යාගාර වෙතට යොමුකර අදාල පරීක්ෂණ වාර්තා නිකුත් කිරීම.
2. ඉදිරි ක්‍රියාමාර්ග ගැනීම සඳහා සුදුසු නිර්දේශ දීම උදා: i. ශීතාගාරවල තැබීම  
ii. විනාශ කිරීම  
iii. දාහකයේ තැබීම

**පලතුරු ආනයනයේදී සපුරාලිය යුතු අවශ්‍යතා**

- අඹ, කෙසෙල්, පැපෝල්, පේර සහ දෙහි යන පලතුරු වර්ග 05 ආනයනය වලක්වා ඇත.

ඊට හේතු වන්නේ, ලෝකයේ පලතුරු මැසි විශේෂ 52 ක් පමණ සිටින මුත් මේවන විට ලංකාවේ වාර්තා වී ඇත්තේ විශේෂ 28 පමණි.

මෙරට නොමැති පලතුරු මැසි විශේෂ රට තුළට පැමිණීම වැලැක්වීමය.

- එහෙත් අප රටට වෙනත් පලතුරු වර්ග කොළඹ වරාය හරහා ආනයන බලපත්‍රයක් සහිතව ගෙන්වීමට අවසර දෙනු ලැබේ.

එනම්: ඇපල්, දොඩම්, පෙයාස්, දෙළුම්, මිදි, මැන්ඩරින්, නෙක්ටරින්, කිවිලාටි, ශ්‍රේප්ලාටි, ප්ලම්ස්, වෙර

නමුත්: මෙම පලතුරු වර්ග සමඟද පළතුරු මැස්සන් විශේෂ අප රටට ඇතුල්විය හැක.

මෙය වැලැක්වීම සඳහා පහත සඳහන් එක් තත්ත්වයක් යටතේ ශීතාගාර කන්ටේනර් තුළ ආනයනය කල යුතුය.

1. 0.0 °C (32°F) යටතේ නොකඩවා දින 14
2. 0.55 °C (33°F) යටතේ නොකඩවා දින 18
3. 1.1 °C (34°F) යටතේ නොකඩවා දින 20
4. 2.2 °C (36°F) යටතේ නොකඩවා දින 22

**පැලෑටි නිරෝධායන ඒකක තුළදී ශාක රෝග හඳුනා ගන්නා ක්‍රම**

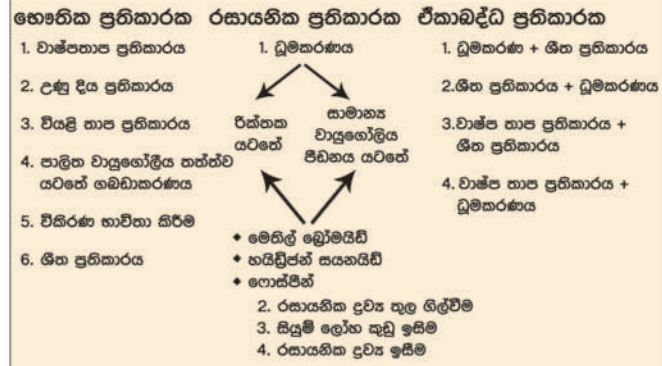
- පියවි ඇසින් නිරීක්ෂණය
- දිලීර හඳුනා ගැනීම
  - i අන්වීක්ෂයෙන් පරීක්ෂාව
  - ii රෝපණ මාධ්‍ය තුළ වගා කිරීම සහ ආර්ද්‍රතා කුටීර ක්‍රමය භාවිතා කිරීම
- බැක්ටීරියා හඳුනා ගැනීම
  - i විශේෂිත වූ රෝපණ මාධ්‍ය තුළ වගා කිරීම
  - ii ශ්‍රාවීය පරීක්ෂාව සහ මාධ්‍ය පරීක්ෂාව
- වෛරස් හඳුනා ගැනීම  
"එලයිසා" ක්‍රමවේදය සහ දර්ශක ශාක භාවිතය
- ඉලෙක්ට්‍රෝන අන්වීක්ෂ ක්‍රමය
- පශ්චාත් ප්‍රවේශ නිරෝධායනය

# ආනයනික කෘෂි නිෂ්පාදනවල වල් පැලෑටි බීජ හඳුනා ගැනීම

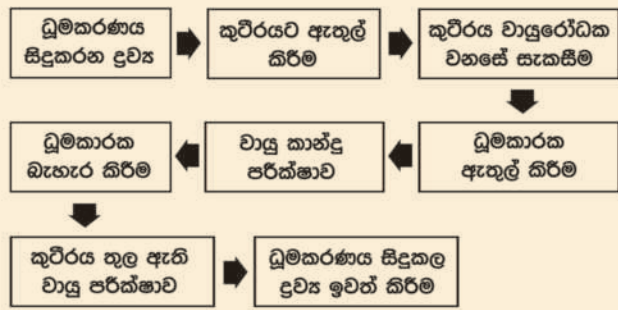
- එළවළු බීජ
- තෘණ බීජ
- තෙල් බෝග බීජ
- පරිභෝජනය සඳහා ගෙන්වන බීජ
- සැරසිලි සඳහා ගෙන්වන ලද වියළි වර්ණ ගන්වන ලද පුෂ්ප මිංජරි



# පැලෑටි නිරෝධායන ප්‍රතිකාරක



## ධූමකරණ ක්‍රියාවලිය



## ධූමකරණ ක්‍රම

- රික්තක තත්ව යටතේ ධූමකරණය
  - i කුටීර තුළ
  - ii සාමාන්‍ය වායුගෝලීය පීඩන තත්ත්ව යටතේ
- ගබඩා ධූමකරණය
- කුටීර තුළ ධූමකරණය
- ආවරණ තුළ ධූමකරණය
- ඛනාලම් තුළ ධූමකරණය
- සයිලෝ තුළ ධූමකරණය

සැකසුම: ජේ.එම්.ඩී.ටී.කේ.එම්. ගුණරත්න  
 උපදෙස්: ආචාර්ය එම්.ටී.එම්.ඩී.ආර්. පෙරේරා  
 විවිධ: ජාතික පැලෑටි නිරෝධායන සේවය,  
 කටුනායක  
 දුරකථන: 011-2752028-29

# ජාතික පැලෑටි නිරෝධායන සේවය

**ජාතික කෘෂි තාක්ෂණ දෙපාර්තමේන්තුව**  
 National Agro-technology Park