

රතුළිඳුණු වගාව

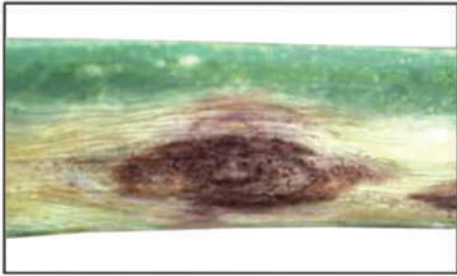


වාණිජ වගාවන්හි භාණ්ඩ දුටු වහාම පාලනය කළයුතුය. මේ සඳහා පහත කෘෂිකාරක භාවිතා කරන්න.

- ඉම්ඩක්ලොප්‍රිඩ් 200/L SL
- තයෝක්ලොප්‍රිඩ් 240/L SC
- ෆිප්‍රොනිල් 50g/L SC
- ප්‍රොතියොතොස් 500g/L LC

රෝග

දම් පැල්ලම් රෝගය



- මෙය දිලීර රෝගයකි. දිලීර බීජානු සුළඟ මගින් ව්‍යාප්ත වේ.
- ප්‍රධාන වශයෙන් ඵල පත්‍රවල පළමුවෙන් කුඩා පුල්ලි මතුපිට ඒවා ක්‍රමයෙන් විශාලවී දම් පැහැති දාරයක් සහිතව දැකගත හැක.
- වර්ෂාව වැඩි විට රෝග පාත්‍රීතාවය ඉතා වැඩිය.

පාලනය

- සුදුසු කාලයට බෝග ස්ථාපනය කිරීම
- නිර්දේශිත දිලීර නාශක භාවිතා කිරීම

අන්ත්‍රැක්තෝස් රෝගය

රෝගය පත්‍රවල ඇතිවිට, ලක්ෂණ බොහෝ විට දම්පැල්ලම් රෝග ලක්ෂණවලට සමාන වේ. නමුත් මෙහි පත්‍රවල හටගන්නා පැල්ලම් දම්පාට වීමක් සිදුනොවී, බීජානු වෛරම් ලෙස දැකගත හැක.

බල්බ කුණුවීම



- මෙය බැක්ටීරියා හෝ දිලීර නිසා සිදුවේ. දිලීර වර්ග ගණනාවක් දායක වේ.
- ඵල කුණු බල්බකා වල මුල්, පත්‍ර සහ කඳ කුණුවී යයි. එවිට පත්‍ර කහවී පසුව විසළී යයි.

පාලනය

- බීජ බල්බකා නිරෝගී වගාවකින් තෝරාගන්න. සිටුවීමට පෙර දිලීර නාශක යොදා බීජ බල්බ ප්‍රතිකාර කරගන්න
- හැකි සෑම විටම බීජ බල්බ වෙනුවට සත්‍ය බීජ යොදා ගන්න
- කෙණ්‍රයේ මුල් අවස්ථාවේ රෝගය දුටු වහාම පසත් සමඟ රෝගී පඳුරු ගලවා ඉවත්කරන්න
- මතුපිට පල සම්පාදනය වෙනුවට විසුරුම් පල සම්පාදනය සිදුකිරීමෙන් රෝග ව්‍යාප්තිය අඩු කරගත හැක
- රෝග ව්‍යාප්තිය පාලනය සඳහා නිර්දේශිත දිලීර නාශක භාවිතා කරන්න.

විමසීම්

නියෝර්ස් අධ්‍යක්ෂ (පර්යේෂණ),
ප්‍රාදේශීය කෘෂිකම්පර්යේෂණ හා සංවර්ධන ආයතනය,
අභලගංවිල
දුරකථන/ෆැක්ස්: 027-5671054
Email: rardcaralaganwila@yahoo.com

දේශගුණික අවශ්‍යතා

- මුහුදු මට්ටමේ සිට මීටර් 2000 දක්වා වූ ප්‍රදේශයන්හි වගාවට යෝග්‍ය වේ.
- වගා කන්නයේ වර්ෂාපතනය මිලි මීටර් 750 කට වඩා වැඩි නොවිය යුතුය.
- බල්බ මෝරන අවස්ථාවේදී මාස 1-1 1/2 ක් පමණ වියලි කාලගුණයක් පැවතීම අත්‍යවශ්‍ය වැදගත් වේ.
- 70% ට වඩා අඩු වායුගෝලීය තෙතමනයක් තිබීම වැදගත් වේ.

පස

- වියලි කලාපයේ වැඩි වශයෙන් දැක්නට ලැබෙන රතු දුඹුරු පසෙහි ද රෙගසෝල් පසෙහි සහ ඇලදොළ ආශ්‍රිත දැක්නට ලැබෙන දියළු පසෙහි ද සාර්ථකව රතුඑෂණු වගාව කල හැකිය.
- වැලි ලෝම සහ වැලි මැටි ලෝම පසක් වඩාත් සුදුසුය.
- පසෙහි pH අගය 6.5-7.8 ත් අතර තිබීම වඩා යෝග්‍යය.

ප්‍රභේද

යාපනය දේශීය වර්ගය



- තද රෝස පැහැතිය, බල්බකා කුඩාය, විෂ්කම්භය සෙ.මී. 1-1.5 පමණ වේ, සැර බව වැඩිය.
- දින 80-90 දී අස්වැන්න ලබා ගත හැකිය.

වේදාලන්



- රෝස පැහැතිය, බල්බකා තරමක් විශාලය, විෂ්කම්භය සෙ.මී. 1-1.5 පමණ වේ, සැර බව වැඩිය.
- මෙහි මල් හට ගන්නා බැවින් මෙම ප්‍රභේදය මල් එෂණු ලෙසද හඳුන්වයි.

තවාන් පාලනය

- සුදුසු කාලය - අහස් දියෙන් - මාර්තු මැද සිට මැයි මැද දක්වා
- පස පෙරලිය යුතු ගැඹුර සෙන්ටි මීටර් 20
- තවාන් පාත්තියේ ප්‍රමාණය මීටර් 3xමීටර්1xමිලි මීටර් 15
- හෙක්ටාරයකට අවශ්‍ය පැළ ලබාගැනීම සඳහා සත්‍ය බීජ ක්ලෝ ග්‍රෑම් 05 ක් අවශ්‍ය වේ.
- එක් පාත්තියකට කාබනික පොහොර කුඩා 3 ක් පමණ මිශ්‍ර කරන්න



පොහොර භාවිතය

- වානිජව වගා කිරීමේදී කාබනික සහ රසායනික පොහොර දෙවර්ගයම යෙදිය යුතු වේ. එෂණු හෝගය NPK සහ සල්ෆර් මූලද්‍රව්‍ය සඳහා වැඩි ප්‍රතිචාරයක් දක්වයි.
- එෂණු වල මූල පද්ධතිය අඩු ගැඹුරකට විහිදෙන බැවින් මනා වර්ධනය සඳහා සැර පසක් අවශ්‍ය වේ.

කාබනික පොහොර අවශ්‍යතාවය

හෙක්ටයාර 1 කට වෙන් 10 ක් සිටුවීමට සතියකට පෙර පසට මිශ්‍ර කරන්න

රසායනික පොහොර යෙදීම

- මූලික පොහොර මුළු පාත්තියටම මිශ්‍ර කරන්න
- මතුපිට පොහොර (සිටවූ පසු යොදන පොහොර) පේලි අතර තීරු වශයෙන් හෝ සමච විසුරුවා හරින්න

වල් පැළෑටි පාලනය

ඇලැක්ටෝර් 480 g/l සිටුවා දිනකදී හෝ ඔක්සිජිලවර්ගන් 240 g/l සිටුවා දින 2-12 ත් අතර තෙත පසට යොදන්න. මෙම වල් නාශක සති 3-4 ක් දක්වා කාලයක් වල් පැළ පාලනය කරයි. ඉන්පසු වාර 1-2 ක් පමණ අතින් වල් ගලවා දමන්න

පලිබෝධ පාලනය

එෂණු පත්‍ර කන දළඹුවන්

දළඹුවන් දෙවර්ගයක් හානිකරයි

- ස්පොඩොප්ටෙරා එක්සිගුවා
- ස්පොඩොප්ටෙරා ලිටුරා



- මොවුන් පළමුව පත්‍ර වල කොළ පැහැති කොටස් කා දමා පසුව පත්‍රය තුළට ඇතුල් වී එය ආහාරයට ගනී.
- වගාව නිතර පරීක්ෂා කර බිත්තර කැඳලි විනාශ කර දමන්න. පාලනය සඳහා නිර්දේශිත කෘමිනාශක භාවිතා කරන්න