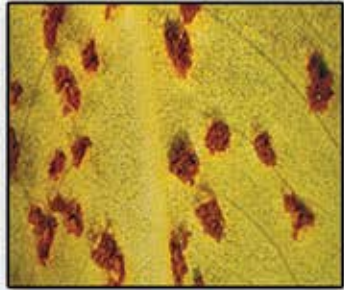


**03. මලකඩ රෝගය**

මහ කන්නයේ බහුලව දක්නට ලැබෙන අතර, පක්ෂිනියා ඇරඹිසිසි දිලීර විශේෂය නිසා ඇතිවේ. පත්‍ර යටි පැත්තේ තැඹිලි පාට බිඹිලි ඇතිවී පසුව පිපිරී රතු දුඹුරු බීජාණු නිදහස් කරයි. හානිය අධික වූ විට පත්‍ර ක්‍රමයෙන් මියගොස් වියළී යයි.



**පාලනය**

ක්ලෝරොතැලොනිල්, ටෙබුකොනසෝල්, මැන්කොසෙබී වැනි නිර්දේශිත දිලීරනාශක පත්‍ර මතට ඉසීම යෝග්‍ය වේ.

**04. බැක්ටීරියානු මැලවීම**

මෙම රෝගය නිසා ශාකය මැලවී ඉක්මනින්ම වියලී මැරී යයි.



**පාලනය**

නිර්දේශිත රසායනික නොමැරන, රෝගී වගාවන් හරහා නිරෝගී වගාවන්ට ජල සම්පාදනය නොකරන්න. ආසාදනය අධිකවූ විට බෝග මාරුව සිදු කරන්න.

**05. අංකුර කුණුවීමේ රෝගය (BND)**

මෙම රෝගය කුඩිත්තන් මගින් පතුරුවන දුම්කොළ පත්‍ර විච්චු වෙහෙරසය මගින් ඇතිකරයි. ශාකයේ අංකුර කුණුවී යන අතර ශාක කුරුවීම, විකෘතිවීම, අස්වනු අඩුවීම සහ මියයාම දැකිය හැක. කුඩිත්තන් පාලනයට නිර්දේශිත රසායනික භාවිතය සහ ප්‍රතිරෝධී ප්‍රභේද භාවිතය මගින් රෝගය පාලනය කලහැක.

**භූමිකෝෂ භාලනය**



කුඩිත්තන්

පහු කෂා දළඹුවන්

**01. කුඩිත්තන්**

මි.මී. 1-2 ක් පමණ දිග කළු පැහැති මෙම සතුන් විසින් ශාකයේ පත්‍ර හා කඳ ප්‍රදේශයෙන් යුෂ උරාවීම නිසා විකෘති පත්‍ර හා කඳන් සහිත කුරු ශාක ඇතිවේ. එසේම වෙහෙරස් රෝග පතුරුවා හරින වාහකයින් ලෙසද ක්‍රියා කරයි.

**පාලනය**

ඉම්ඩොක්ලොප්‍රිඩ්, ටයෝමෙතොක්සාම් වැනි කෘමිනාශක භාවිතා කලහැක.

**02. පහු කෂා දළඹුවන්**

සුහුඹුලා ලා දුඹුරු පාටය. බිත්තර සමූහ වශයෙන් පත්‍ර මත දමයි. ලපටි කීටයන් ලා කොළ පාට වන අතර, පසුව කොළ - දුඹුරු පැහැයට හැරේ. ලපටි කීටයන් විසින් පත්‍ර සුරා කයි. වැඩුණු කීටයන් විසින් කරල් වලට හානි සිදු කරයි.

**පාලනය**

ටෙබුකොනසෝල් වැනි කෘමිනාශක භාවිතා කලහැක.

මීට අමතරව රතු කේශර දළඹුවන්, කතුරන් හා වේයන් විසින් කරල් හා බීජ වලට හානි සිදු කරයි.

**අස්වනු හෙළීම**

ශාකයක හටගෙන ඇති කරල් වලින් 75-80% පමණ මෝරා ඇති අවස්ථාවේ අස්වනු හෙළන්න. මේ සඳහා වගාවේ විවිධ ස්ථාන වලින් පදුරු කිහිපයක් ගලවා කරලේ පොත්තේ ඇතුළු පැත්ත පරීක්ෂා කර බලන්න. ශාකයේ පත්‍ර වල පැහැය කහ වර්ණයට හැරීම් මගින් සහ කරලේ පොත්තේ ඇතුළු පැත්ත දුඹුරු පැහැවී ඇතිවීම් බෝගය අස්වනු හෙළීමට සුදුසු අවස්ථාවට පැමිණ ඇතිබව නිගමනය කළ හැකිය.

**අස්වැන්න**

සාමාන්‍ය අස්වැන්න හෙක්. ට ටොන් 1.8 පමණ වේ. නමුත් උසස් වගා පාලන ක්‍රම අනුගමනය කිරීමෙන් ගොවීන්ට හෙක්. ට ටොන් 2.5 සිට 3ක් ලබා ගත හැකිය.

**අස්වැන්න සැකසීම**

නෙලා ගත් කරල් හොඳින් පිරිසිදු කර දින කිහිපයක් එක දිගටම වියළා ගන්න. බීජවල තෙතමනය 8% ක් පමණ වන තෙක් වියළා ගන්න. ගබඩා කිරීමට පෙර රෝගී හා හානිවූ කරල් ඉවත් කරන්න. තද අවිවේ වියලා ගැනීමෙන් බීජවල පැලවීමේ ශක්තිය අඩුවිය හැකි නිසා බීජ රටකපු පවතේ වියළීම වඩාත් යෝග්‍ය වේ.

නානාශානික උපදෙස් සහාය සැපයීම  
 ආචාර්ය ඩී.වී.වී. ඩිවෙලි, සහකාර කෘෂිකර්ම අධ්‍යක්ෂ (පර්යේෂණ),  
 මහා ගා ආලේ මෝගා පර්යේෂණ හා සංවර්ධන මධ්‍යස්ථානය,  
 අගුණනොලාලාලාය,  
 දුරකථන : 047 - 2228336



# රටකපු වගාව

**දේශගුණික අවශ්‍යතා**

වියළි කලාපයේ සහ අතරමැද කලාපයේ මහ කන්නයේදී වර්ෂාපෝෂිත තත්ත්ව යටතේ උස්බිම් වලද, ජල සම්පාදිත තත්ත්ව යටතේ කුඹුරු ඉඩම් වල යල කන්නයේදී ද රටකපු වගා කරයි. රටකපු වගාව ප්‍රධාන වශයෙන් මොණරාගල, මුලතිව්, කුරුණෑගල, අම්පාර, වව්නියාව, පුත්තලම සහ අනෙකුත් වියළි කලාපීය දිස්ත්‍රික්ක වල ව්‍යාප්තව ඇත.

**පස**

මනා ජල වහනයක් සහිත වැලි ලොම් පස වඩාත් සුදුසුවේ. පසේ හිඬය යුතු පී.වී අගය 6.5 සිට 7.0 පමණ වේ.

**සිටුවිය යුතු කාලය**

මහ කන්නය - ඔක්තෝබර්  
 යල කන්නය - අප්‍රේල්

**බිම් සැකසීම**

සෙ.මී. 15-20 ක් පමණ ගැඹුරට පස පෙරලා දෙවරක් පමණ කැට පොඩිකර ගන්න.

**හිරිදේශිත ප්‍රභේද**

ලක්ෂණය	සිත	ඉඳි	වලව	විශ්‍ය	ANKG1	ලංකා ජම්බේ
වයස (ව්‍යා) %	3	3.5 - 4	4 - 4.5	3.5	3	3.5
තෙල් %	42	49	30	43	42.8	40.2
ආවේණික හානි ව සිදුවන අගය	2000-2500	2500-2800	2500-3000	2000-2500	2300-3000	2500-4400

**සිටුවීම**

- ආකාර තුනකට කළ හැකිය.
- බිම් පෙරලා කැට පොඩිකරගත් ඉඩමේ පාත්ති සකස් නොකර
- ඇලි සහිත පළල් උස් පාත්ති වල
- ඇලි සහ වැටි ක්‍රමයට

**කැලකිය යුතුය :-** පසේ ජලවහනය පුර්වල වී ඇලි සහිත පළල් උස් පාත්ති වල හෝ ඇලි සහ වැටි ක්‍රමයට සිටුවීම වඩාත් සුදුසු වේ. වීටිට හොඳ ජලවහනයක් ඇතිවන අතර පසෙහි වාතාශ්‍රය දියුණු වන නිසා බෝග වර්ධනය වඩාත් හොඳින් සිදුවේ.

**බීජ අවශ්‍යතාව**

**ලංකා ජම්බේ නෂ වලව ප්‍රභේද**

- කරල් (පොතු සහිත බීජ) හෙක්ටයාරයට කිලෝ ග්‍රෑම් 130
- බීජ (පොතු ඉවත් කරන ලද) හෙක්ටයාරයට කිලෝ ග්‍රෑම් 100

**සෙසු ප්‍රභේද**

- කරල් - හෙක්ටයාරයට කිලෝ ග්‍රෑම් 100
- බීජ - හෙක්ටයාරයට කිලෝ ග්‍රෑම් 70

**පරතරය**

ජේලි අතර සෙ.මී. 45 ක් සහ ජේලියක පැළ අතර සෙ.මී. 15 ක් වන ලෙස හා එක් ස්ථානයක එක බීජයක් වනසේ බීජ සිටුවන්න. සෙ.මී. 2.5 සිට 3 පමණ ගැඹුරකින් බීජ සිටුවීම යෝග්‍යය.

**බීජ ප්‍රතිකාර කිරීම**

බීජ පැළ අවධියේ වැළඳිය හැකි දිලීර රෝග වලින් ආරක්ෂා කරගැනීම බීජ කිලෝ ග්‍රෑම්යකට තිරාමී ග්‍රෑම් 2 ක් හෝ තයෝපනේට් මීතයිල් 50% + තිරාමී 30% ඩබ්.පී ග්‍රෑම් 2 ක් මිශ්‍ර කර බීජ සිටුවන්න.

**නොහොර යෙදීම (හෙක්. ට කිලෝ ග්‍රෑම්)**

අවස්ථාව	යූරියා	ත්‍රිත්ව සුපර් පොෂජේට් (T.S.P)	මියුරේට් ඔෆ් පොටෑෂ් (M.O.P)
මුලුත	35	100	75
බල් පිපෙනවිට	30	-	-

**පැළ මුලට පස් එකතු කිරීම**

සිටුවා සති 4-6 ක් පමණ වූ විට පැළ අසලට පස් යොදන්න. එමගින් මල් වලින් ඇතිවන කරල් හටගන්නා කොටස (ඡායාගධිරය) පස තුළට ඇතුල්වීම පහසු කරයි.

**ජල සම්පාදනය**

මුල් සති 3 තුළදී දින 4කට වරක්ද ඊටපසු සතියකට වතාවක්ද ජල සම්පාදනය කළ යුතුය. ඡායාගධිර වැඩෙන අවධියේ පස තෙත්ව තිබීම ඡායාගධිර පස තුලට වැඩීම පහසු කරයි. බීජ මෝරන අවස්ථාවේදී ජල සම්පාදනය නොකරන්න.

**වල් පැළෑටි නාලනය**

බීජ සිටුවා සති 3 දී හා 6 දී වගාවේ වල් පැළෑටි නාලනය කරන්න. සති 6න් පසු රටකපු පැළ මගින් තුම්ප ආවරණය කරගන්නා නිසා ස්ථානීය වල් මර්දනය ප්‍රමාණවත් වේ. බීජ සිටුවූ වනාම පූර්ව නිර්ගමන වල්නාශකයක් වන පෙත්ඩිමෙතිලීන් හෝ ඔක්සිෆ්ලොෆෙක් යෙදීමෙන් සති 3-4 දක්වා කාල සීමාවක් වල් පැළෑටි වලින් තොරව වගාව පවත්වා ගත හැක. මෙම වල් නාශක වල කාර්යක්ෂමතාවය වැඩිකිරීමට වගා බිමේ වල්නාශක යෙදූ පසු පසේ ප්‍රමාණවත් තෙතමනයක් රඳවා ගැනීම අවශ්‍යය.

**රෝග හා පලීබෝධ නාලනය**

**භෞග භාලනය**

**01. පූර්ව යාග පශ්චාත් පත්‍ර පුල්ලි රෝග**

පූර්ව පත්‍ර පුල්ලි රෝගයේදී පත්‍ර තලයේ උඩ පැත්තේ තද පාටින් යුත් දුඹුරු පුල්ලි ඇතිවේ. බීජාණු පත්‍රවල උඩ පෘෂ්ඨයේ ඇතිවේ.



පශ්චාත් පත්‍ර පුල්ලි රෝගයේදී පත්‍ර තලයේ යට පැත්තේ තද වර්ණයක් ගන්නා කළු පුල්ලි ඇතිවේ. බීජාණු පත්‍ර තලය යටි පැත්තේ ඇතිවේ.

**පාලනය**

ආසාදනය අධික වූ විට බෝග මාරුව සිදු කළ යුතුයි. ප්‍රතිකොනසොල්, ක්ලෝරොතැලොනිල්, මැන්කොසෙබී වැනි දිලීරනාශක භාවිතා කිරීම යෝග්‍ය වේ.

**02. පාදස්ථ කුණුවීම**

- දුඹුරු පූර්වර්ණ වීම් කඳ පෘෂ්ඨයේ දක්නට ලැබෙන අතර, කඳ පාදස්ථයේ කුණුවීම ඇතිවේ. මෙය දිලීරයක් නිසා හටගනී.



- සුදු දිලීර ජාලයක් කඳ පාමුල හා මුල් මත දක්නට ලැබේ. ගස කහපාට වී මැරෙවී යයි.

**පාලනය**

පසේ ජල වහනය දියුණු කිරීම, රෝගී ප්‍රදේශ හරහා ජල සම්පාදනය නොකිරීම, බෝග මාරුව

රෝගී පැළ පස් සමඟ ගලවා කෂේත්‍රයෙන් ඉවත්කර වී අවට ප්‍රදේශයේ පස තෙත් වන පරිදි තිරාමී 80% තෙත් කුඩු තයෝපනේට් මීතයිල් 70% තෙත් කුඩු වැනි දිලීර නාශකයක් යොදන්න.