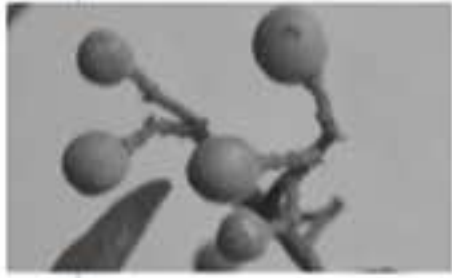


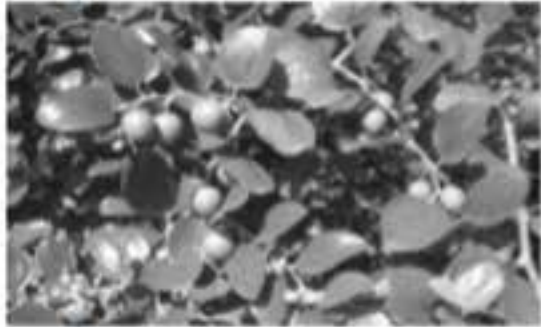
ගොන් කරපිංචා



විද්‍යාත්මක නාමය:-*Clauseana indica*

එලය අමු කාලයේ කහ පැහැයටත් ඉදෙන විට දිස්වීමත් ලා රෝස පැහැයකටත් හැරේ. පොකුරක එලයන් 10-15 ක් හෝ ඊට වඩා වැඩියෙන් අඩංගු විය හැක. එලයක් තුළ සුදු සැහැනි පොත්තකින් වට වූ ලා කොළ පැහැති වටකුරු බීජයක් අඩංගුය. පොත් ඉවත් කර බීජ වටා අඩංගු කුඩා මාංශල කොටස ආහාරයට ගත හැක. මෙහි මිද සැණි රසක් සහ ආවේනික කරපිංචා රසක් ඇත.

දෙබර හා මසං



විද්‍යාත්මක නාමය:-*Ziziphus mauritiana*

අමු එල කොළ පැහැයක්ද පැසුණු එල කහ පැහැයක්ද ඉදුණු පසු රතු දුඹුරු පැහැයක්ද ගනී. එලයක් තුළ ලොකු එක් බීජයක් දරයි. ඇඹුල් මිශ්‍ර සැණි රසක් ඇත. හොදින් පැසුණු හා කරමක් ඉදුණු එල ආහාරයට වඩාත් සුදුසුය. හොදින් ඉදුණු එල වල මුඩු රසක් අඩංගු වේ.

සැණි මාර හෙවත් සාර මාර



විද්‍යාත්මක නාමය:-*Albizia saman*

එලය කරලක් වන අතර අමු කාලයේදී කොළ පැහැයෙනුත් ඉදුණු පසු කළු සැහැයෙනුත් දිස්වේ. කරලක් 10-20 ක් පමණ දිගය. කරලෙහි බීජ වලට සිටිනින් ඇලෙන සුළු සැණි රසැති ද්‍රව්‍යයක් අඩංගු වේ. මෙම සැණි වැනි කොටස ආහාරයට ගැනීම සිදු කරයි. මෙහි සැණි රසක් සමග ආවේනික රසක් අඩංගුය.

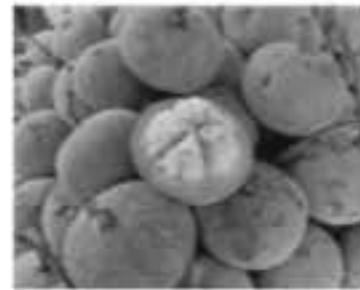
ගල් සියඹලා



විද්‍යාත්මක නාමය:-*Dialium ovoideum*

ගෙඩියේ පොත්ත විල්ලුද ගතියකින් යුක්තය. ලපටි ගෙඩි වල පොත්ත කොළ -කළු පැහැයක් ගන්නා අතර ඉදුණු පසු දුඹුරු පැහැයක් ගනී. ගෙඩියක් තුළ දිගින් 5-9mm පමණ ලා දුඹුරු පැහැති දිලිසෙන ගතියකින් යුත් ඕවලාකාර බීජ එකක් හෝ ඉන් භාග හැඩයක් ගන්නා බීජ එකක් අඩංගුය. පොත්ත ඉවත් කර බීජය වටා ඇති කොටස ආහාරයට ගත හැකිය. අමු කාලයේදී ඇඹුල් රසැති වන අතර ඉදුණු පසු ඇඹුල් හා සැණි රස දෙකම මිශ්‍රය.

ඩොංගා



විද්‍යාත්මක නාමය:-*Sandoricum koetjape*

එල ගෝලාකාරය. මැංගුස්ගෙඩියකට වඩා මදක් කුඩාය. ඉදුණු පසු කහ පැහැතිය සුදු පැහැති බීජි වලට වෙන් වූ මාංශල කොටස් ආහාරයට ගත හැක. ඇඹුල් මිශ්‍ර සැණි රසක් ඇත.

අට්ටික්කා



විද්‍යාත්මක නාමය:-*Ficus racemosa*

එල කදෙහි ඇති අමු ගෙඩි කොළ පැහැතිය ඉදෙන විට රතු පැහැයට හැරේ. ඉදුණු ගෙඩි වල මැද ඇති බීජ ඉවත් කර ආහාරයට ගත හැක. මෙයට ආවේනික සුවදක් සමග මිද සැණි රසක් ඇත.

මොනරා ගල
වැවෙන වන පළතුරු
රස විදිමු
02



තාක්ෂණික උපදේශකත්වය
ආර්.එම්.එන්.ටී.අමරසිංහ
ස්ථානාතර සහකාර කෘෂිකර්ම අධ්‍යක්ෂ (පර්යේෂණ)
කෘෂිකර්ම පර්යේෂණ ස්ථානය, මදුරුකැටිය.

සැකසුම්
එල්.ජයසිංහ
පර්යේෂණ සහකාර
පරිගණක සැකසුම්
කේ.එම්.එන්.සදමාලී
එම්.වී.ප්‍රියංගා කුමාරි මහාචාර්ය
ඉසාර කුලරත්න

Phone: +9452276270
Fax: +942276270
E-mail: arsmadunukatiya@gmail.com

හීන් වෙවැල්



විද්‍යාත්මක නාමය:- *Calamus delicatulus*

එලය පළතුරක් ලෙස ආහාරයට ගනී. එලයේ පොත්ත අවු කාලයේ කොළ පැහැතිය හැකිවන විට ලා කහ පැහැයටත් ඉදුණු විට සුදු පැහැයටත් හැරේ. අවු කාලයේ ඇඹිල් රස වන අතර ඉදුණු පසු ඇඹිල් මිශ්‍ර පැණි රසක් ඇත. ලපටි ගෙඩි පොත්ත ඉවත් කර ඇටය සමග ආහාරයට ගනී. ඉදුණු ගෙඩි වල පොත්ත ඉවත් කර ඇටය වටා ඇති මාංශලය ආහාරයට ගනී.

එරමිණියා



විද්‍යාත්මක නාමය:- *Ziziphus oenoplia*

අවු කාලයේදී කොළ පැහැති ඉදෙන විට ක්‍රමයෙන් කහ , දුඹුරු පැහැ වී අවසානයේ කළු පැහැයට පත් වේ. ගෙඩියක් තුළ දුඹුරු පැහැති එක් බීජයක් පවතී. එලය පළතුරක් ලෙස යොදා ගනී. අවු ගෙඩි හා ඉදුණු ගෙඩි දෙවර්ගයම භාවිතා කළ හැක. අවු ගෙඩි ඇඹිල් රසයකින් යුක්ත වුවද ඉදුණු පසු ඇඹිල් රසට අමතරව ආවේනික මද පැණි රසක්ද අඩංගුය.

අං කෙන්ද



විද්‍යාත්මක නාමය:-

Acronychia pedunculata

ඉදුණු අං කෙන්ද ගෙඩි වල ලෙල්ල කොටස ආහාරයට ගනී. ආවේනික රසක් සමග මද පැණි රසක් ඇත. අවු ගෙඩි සැර

කොබ්බෑ



විද්‍යාත්මක නාමය:- *Allophylus cobbe*

අවු කාලයේ කොළ පැහැති වන අතර ඉදුණු පසු තැඹිලි/ රතු වර්ණයක් ගනී. ගෙඩියක් තුළ ගෝලාකාර එක් බීජයක් ඇත. කහට රසට හුරු මද පැණි රසක් ඇත. හොදින් ඉදුණු එල වල බීජය වටා ඇති මාංශල කොටස ආහාරයට ගනී.

දඹුණු

විද්‍යාත්මක නාමය:- *Grewia daminne*



එල ගෝලාකාර තනි ගෙඩි ලෙස හෝ දෙබීඩි ගෙඩි ලෙස හට ගනී. අවු ගෙඩි ලා කොළ පැහැයක් හෝ රෝස පැහැයක් ගන්නා අතර ඉදුණු පසු දීප්තිමත් රෝස හෝ රතු දළ පැහැතිය. ඉදුණු ගෙඩි වල රතු පැහැති කුඩා ලප දැකිය හැකිය. අවු එල ඇඹිල් රසැතිය. ඉදුණු එල ඇඹිල් හා පැණි රසක් සමග මිහිරි ඊටම ආවේනික රසක් ඇත.

කොහුකිරිල්ල



විද්‍යාත්මක නාමය:- *Microcos paniculata*

වැස්සෙන දිය බීදුවක හැඩය ගනී. අවු ගෙඩි කොළ හෝ කොළ මිශ්‍ර දළපැහැ වන අතර ඉදුණු පසු කළු පැහැතිය. ඇඹිල් මිශ්‍ර මිහිරි රසක් අඩංගුය, කෙදි බහුලය, අවු ගෙඩි වල කොසු සුදු පැහැති වන අතර ඉදුණු ගෙඩි වල කොසු දුඹුරු පැහැතිය.

වල් කැලිය



විද්‍යාත්මක නාමය:- *Grewia orientalis*

අවු එල කොළ පැහැති වන අතර පැසුණු විට කහ පැහැයටත් ඉදෙන විට තැඹිලි - දුඹුරු පැහැයටත් හැරේ. කලාතුරකින් කණ්ඩාකු 2 ක් හෝ තනි බීජ එලයන්ද දැකිය හැකිය. බොහෝමයක් එලයන් තුළ බීජ 4 ක් අඩංගුය. අවු ගෙඩි සෙවල ගතියකින් යුක්තය. ඉදුණු පසු පැණි රසැතිය. කෙදි බහුලව අන්තර්ගතය. අවු හා ඉදුණු ගෙඩි ආහාරයට ගත හැකිය.

වල් ඉදි



විද්‍යාත්මක නාමය:- *Phoenix pusilla*

මෝරණ විට රතු පැහැති වේ. හොදින්ම මේරූ පසු අදුරු රතු පැහැයක් ගන්නා අතර ඉදුණු පසු කළු පැහැතිය. ගෙඩිය පිටලාකාර හැඩතිය. ගෙඩිය තුළ රට ඉදි බීජ හැඩති ප්‍රමාණයෙන් කුඩා බීජයක් ඇත. බීජය වටා ඇති පොත්ත කොටස ආහාරයට ගනී. අවු වෙන් කහට රසක්ද ඉදුණු පසු කහට මිශ්‍ර පැණි රසක්ද ඇත. හොදින්ම ඉදුණු පසු ප්‍රතික පැණි රසකින් යුක්තය. ළපටි ඉදි ගෙඩි වල පොත්ත ඉවත් කර ඇටය ආහාරයට ගනී. ඒවා බත් ඉදි ලෙස හදුන්වයි.

නළල් බවු/මොවු

විද්‍යාත්මක නාමය:- *Physalis minima*



කුඩා මළ ආකාරයට විකරණය වූ මිනි පත්‍රයක් තුළ එල හට ගනී. තිබ්බවු ගෙඩියක් ප්‍රමාණයට හෝ ඊට තරමක් විශාල වේ. එලය තුළ බීජ විශාල ප්‍රමාණයක් අඩංගුය. ඉදුණු ගෙඩි ආහාරයට ගත හැක. තක්කාලි රසට සමාන රසක් දරයි.