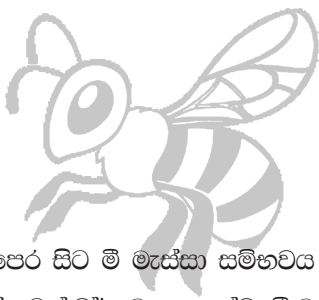


මී මැස් පාලනය



මානව සමාජය ඇති විමටත් පෙර සිට මී මැස්සා සම්භවය වී ඇති බවට සාක්ෂි පවතී. එතැන් පටන් වර්තමානය දක්වා මී මැසි ජනපද පරිසරය පුරා පැතිර තිබේ. නමුත් අතීතයට සාපේක්ෂව වර්තමානය වන විට මී මැසි ජනපදවල සංඛ්‍යාත්මක අඩු වීමක් පෙන්නුම් කරයි. පරිසරයේ විවිධ ස්ථාන, කලගෙඩි, ගස්බෙන, හුඹස් වැනි තැන්වල තම කැඳැල්ල සාදා ගෙන ජීවිතාව ගෙවන මී මැසි ජනපදවලින් මී පැණි ලබා ගැනීමට මිනිසා විවිධ උපක්‍රම යොදා ගනියි. එමඟින් කැඳලි ස්ථාන මෙන්ම මී වදවල බිත්තර, කීට, පිලා යන කොටස් විනාශ වීම නිසා මී මැසි ජනපදය එම ස්ථානය හැර යාම සිදු වේ. මෙවැනි ක්‍රමවලට මී පැණි ලබා ගැනීමේදී ජනපදය දීර්ඝ කාලයක් එම ස්ථානයේ රඳවා ගැනීමේ අවස්ථාව උදා නොවේ.

මෙම ගැටළුවට සාර්ථක පිළියමක් ලෙස කෘෂිකර්ම දෙපාර්තමේන්තුව සම්මත මී මැසි පෙට්ටි දෙකක් හඳුන්වා දී තිබේ. එනම් රාමු 06 හා රාමු 08 මී මැසි පෙට්ටියි. මෙහි තිබෙන විශේෂ ලක්ෂණය වන්නේ මී මැසි ජනපදයට වර්ධනය වීම සඳහා පිලා පෙට්ටියක් ද නිෂ්පාදන කාලයේ දී පැණි තැන්පත් කිරීම වෙනුවෙන් පැණි පෙට්ටියක් ද හඳුන්වා තිබීමයි. එනිසා හානියකින් තොරව ජනපදයෙන් පැණි ඉවතට ගැනීමට හැකි වේ. බිත්තර, කීට, පිලා යන කොටස්වලට කිසිදු හානියකින් නොවන බැවින් දීර්ඝ කාලයක් තම ගෙවත්තේ ජනපදය පවත්වාගෙන යාමට අවස්ථාව උදාකර දී තිබේ.

සම්මත මී මැසි පෙට්ටිවල මී මැසි ජනපද නඩත්තු කරමින් එයින් උපරිම නිෂ්පාදන ලබා ගැනීම මී මැසි පාලනය ලෙස හැඳින්වේ.



සම්මත මී මැසි පෙට්ටි

මී මැසි ජනපදයකින් ලබා ගත හැකි නිෂ්පාදන කිහිපයකි.

- මී පැණි
- මී ඉටි
- පරාග
- රාජජලලි
- ප්‍රොපලිස්
- මී වීෂ

ශ්‍රී ලංකාවේ ජීවත්වන මී මැස්සාගෙන් (*Apis cerana indica*) ලබා ගත හැකි නිෂ්පාදන වන්නේ මී පැණි, මී ඉටි හා ස්වල්ප වශයෙන් ප්‍රොපලිස් වේ.

සම්මත මී මැසි පෙට්ටියක මී මැසි ජනපදයක්

යම් ස්වාභාවික ස්ථානයක තිබෙන මී මැසි ජනපදයක් රැජිණ සමඟ සම්මත මී මැසි පෙට්ටියකට ප්‍රථමයෙන් දමා ගත යුතුය. එලෙස දමාගත් ජනපදය සහිත පෙට්ටිය සෙවණ හොඳින් ලැබෙන ස්වාභාවික සතුරන් නොමැති (දිඹියන්) ගසක් යට පොළොව මට්ටමේ සිට අඩි 02 පමණ උසින් සකසා ගත් ආධාරකයක් මත තබා ගැනීම වඩාත් සුදුසුයි.

ජනපදයට හානි කරන හූනන්, කරපොත්තන්, කුහුඹුවන් වැනි සතුන් ඇතුල්වීම වළකා ගැනීම සඳහා ජල බේසමක් සාදා ගැනීම වඩාත් සුදුසුයි.



පෙට්ටිය තැබීම සඳහා සකසා ගත් ආධාරකය

මෙලෙස ඇතුල් කරගත් මී මැසි ජනපදය වර්ෂයක් තුළ හොඳින් වර්ධනය වන වර්ධක කාලයක් හා පැණි වාරයක් මෙන්ම ආහාර හිඟතාවයකට පත්වන අහේණි කාලයක් ද පසු කරයි. ප්‍රදේශයේ පැණි පරාග සුලභ කාලයේ දී මී මැසි ජනපද සීඝ්‍රව විශාල වීමට පටන් ගනී. එහි ප්‍රතිඵලයක් ලෙස මී මැසි ජනගහණය වැඩිවී ඉදිරියේ දී පැමිණෙන පැණි වාරයට සාර්ථකව මුහුණ දීමට අවශ්‍ය ගහනය සකසා ගනී.

ගහනය වැඩිවීම සමඟ නව රැජිණක් බිහිකරගෙන පැරණි රැජිණ සමඟ කොටසක් ජනපදයෙන් බැහැර වේ. මෙය ජනපද රංචු බෙදී යාම ලෙස හැඳින්වේ. මෙවැනි අවස්ථාවකදී ජනපද නඩත්තු කරන අයට ජනපදයෙන් කොටසක් ඉවතට ගෙන වෙනත් පෙට්ටියකට දමා ගැනීමෙන් නව ජනපදයක් සකසා ගත හැකි වේ.

මී මැස්සා පරිසරයේ මල්පැණි බහුල කාලයේදී මල්වල තිබෙන පැණි තම ශරීර ගතකර ඒවා මී පැණි බවට පත් කර ජනපදයේ තැන්පත් කිරීම සිදු කරයි.

එසේ රැස්කර තිබෙන පැණි, පැණි වාරයේ දී ඉවත් කර ගත හැකි යි. වද කපා මිරිකා පැණි ලබා ගතහොත් වදය විනාශ වේ. එවිට පැණි රැස්කිරීම සඳහා භාවිත වදයක් බැඳීමට අවශ්‍ය වේ. ඒ සඳහා කාලයක් ගත වන අතර එය නිම වීමට පෙර පැණි වාරය අවසන් වීමට ඉඩ තිබේ. මේ නිසා වදයට හානි නොවන ලෙස පැණි නිස්සාරකය භාවිත කර පැණි ලබා ගත හොත්, පැණි වාරයේ දී කිහිප වතාවක් පැණි ලබා ගතහැකි වේ.



විරිසිදු ජලය යනා යිනි ලබාදීම



පැණි නිස්සාරකය

ගස්වල මල් නොමැති, පරිසරයේ වියළි කාලගුණයක් දැක්වෙන කාලය අහේනි කාලය ලෙස හැඳින්වේ. එවිට ජනපද ක්‍රමයෙන් කුඩාවේ ආහාර නිගයකට මුහුණ දීමට කටයුතු කරයි. මේ කාලයේ දී සකසා ගත් ආහාර සැපයීමෙන් ජනපදය ආහාර අහේනියට ලක් නොකර සුරක්ෂිතව තබා ගත හැක. ඒ සඳහා පිරිසිදු ජලය හා සිනි 1:1 අනුපාතයට කලවම්කර ලබා දිය හැකිවේ.

එසේම අහේනි කාලයේ දී ජනපදය ඉටිපණු හානියට ද පහසුවෙන් ගොදුරු විය හැකියි. ඒ නිසා ජනපද තිබෙන මී මැසි පෙට්ටියේ පතුලේ ලැල්ල සතියකට දෙවරකවත් පිරිසිදු කළ යුතුයි.

මී මැසි පාලනය කරන අයට ඒ සඳහා මනා දැනුමක් ලබාදීම සාර්ථක මී මැසි පාලනයට අත්‍යවශ්‍ය කරුණකි. ලගම තිබෙන ගොවිජන සේවා මධ්‍යස්ථානයට ගොස් කෘෂිකර්ම උපදේශක මහතා හෝ මහත්මිය හමුවී එම දැනුම ලබා ගත හැකි වේ.

නාකෂණ උපදෙස්
 එස්.ඒ.එම්. සුසන්ත විමලධර්ම, අංශ ප්‍රධානී
 මී මැසි සංවර්ධන ඒකකය, ශ්‍රී ලංකා කෘෂිකර්ම විද්‍යාලය, වාර්ගපොළ

විමසීම්
 වාර්ගපොළ මී මැසි සංවර්ධන ඒකකය (070 2585699)
 බිදුණුවැව මී මැසි සංවර්ධන ඒකකය (057 2222537)

සැකසුම
 ජාතික කෘෂිකර්ම නොරතුරු හා සන්නිවේදන මධ්‍යස්ථානය, ගත්තොරුව
 පෝරාදෙණිය

මුද්‍රණය
 කෘෂිකර්ම ප්‍රකාශන ඒකකය, ගත්තොරුව, පෝරාදෙණිය



විමසීම් කාලනය

