

# නිරෝගී කෙසෙල් පැළ නිෂ්පාදනය



කෘෂිකර්ම දෙපාර්තමේන්තුවේ ප්‍රකාශනයකි

# පටුන

කෙසෙල් ශාකයේ වර්ධන ස්වරූපය	....	.....	1
ස්වභාවිකව හට ගන්නා මොරෙයින් භාවිතය	....	.....	2
කඩුපත් මොරෙයින්	....	.....	3
කන්‍යා මොරෙයින්	....	.....	3
දියපත් මොරෙයින්	....	.....	3
ස්වභාවිකව ඇති වන අංකුර උත්තේජනය මගින් පැළ නිපදවීම		.....	4
(අ) කෙසෙල් අල කැබලි ක්‍රමය Split corm technique	....	.....	4
(ආ). අංකුර කැබලි මගින් පැළ නිෂ්පාදනය (Split bud technique)	....	.....	6
පැළ සිටුවීම	....	.....	9
(ඇ.) පළුරු පාලනයේදී ඉවත්වන මොරෙයින් භාවිතය : Rejected peeper technique)	....	.....	11
(ඈ) මොරෙයින් කැබලි මගින් පැළ නිෂ්පාදනය (Split peeper technique)	....	.....	11
(ඉ). පුෂ්ප අංකුරය (මූලාකෘතිය) විනාශ කිරීම මගින් පැළ වර්ධනය උත්තේජනය :Gouging technique)		.....	13
(ඊ) කෙසෙල් ගසේ අග්‍රස්ථ අංකුරය විනාශ කිරීමෙන් පැළ නිපදවීම		.....	14

ගෛවතු වගාවක් ලෙසත්, සුළු පරිමාණ මෙන්ම මහා පරිමාණ වගාවක් ලෙසත් ශ්‍රී ලංකාවේ බහුලවම වගාවෙන පළතුරු බෝගය කෙසෙල් වේ. ආදායම් උපයන බෝගයක් වීමත්, වසර පුරා පැතිරුණු ආදායමක් ලබාගත හැකි වීමත් වැනි සාධක හේතුවෙන් බොහෝ දෙනා තව දුරටත් කෙසෙල් වගාවට යොමුවෙමින් සිටී.

කෙසෙල් වගා කිරීමේ දී ප්‍රධාන ගැටළුවක් වී ඇත්තේ අවශ්‍ය පමණින්, නිරෝගි, වැඩි අස්වනු දෙන, සිටුවීම සඳහා සුදුසු පැළ සොයා ගැනීමේ අපහසුතාවයයි. මේ නිසා ගොවිහු දිවයිනේ විවිධ ප්‍රදේශවලින් තමන්ගේ වගාවන් සඳහා රෝපණ ද්‍රව්‍ය ලබා ගනිති. කෙසෙල් වගාවට භානිකර රෝග සියල්ලක්ම පාහේ රට පුරා ඇති කෙසෙල් වගාවනට පැතිරීමේ ප්‍රධාන හේතුවක් ලෙස මෙය හැඳින්විය හැක. මෙවැනි ගැටළු මහහැරවීමට එකම පිළියම නම්, වගාකරුවන් විසින්ම තමන්ගේ අවශ්‍යතාවයට සරිලන ලෙස රෝපණ ද්‍රව්‍ය නිෂ්පාදනය කර ගැනීමට කටයුතු කිරීමයි.

කෘෂිකම් දෙපාර්තමේන්තුව විසින් කෙසෙල් පැළ විශාල ප්‍රමාණවලින් නිපදවීමේ ක්‍රම කිහිපයක් අත්හදා බලා සාර්ථක ප්‍රතිඵල ලබාගෙන තිබේ. මෙම ක්‍රම භාවිතයේදී පැළ අවශ්‍යතා කල් ඇතිව සැලසුම් කර ඒ අනුව පැළ නිෂ්පාදනය කර ගැනීම අවශ්‍ය වේ. ඒ අනුව වඩාත් යෝග්‍ය ක්‍රමය තීරණය කිරීමත්, එකී ක්‍රමය නිවැරදිව අනුගමනය කිරීමත් මගින් රෝපන ද්‍රව්‍ය පිළිබඳ ගැටළු පහසුවෙන් මග හරවා ගත හැකිය. ඒ සඳහා භාවිතා කළ හැකි විවිධ ක්‍රම පිළිබඳ මූලික අවබෝධයක් ලබා දීම මෙම අත් පොතෙහි අරමුණයි. පැළ නිෂ්පාදනයේදී කෙසෙල් ශාකයේ වර්ධන විලාශය පිළිබඳව අවබෝධයක් තිබීම වැදගත් වේ.

### කෙසෙල් ශාකයේ වර්ධන ස්වරූපය

මියුසාසේ කුලයට අයත් කෙසෙල් ගස විශාල පඳුරු ආකාරයක් ගන්නා බහු වාර්ෂික ශාකයකි. පත්‍ර වර්ධනය ආරම්භ වන්නේ පස යට පිහිටි සත්‍ය කඳ හෙවත් කෝමයෙහිය. මෙය සාමාන්‍ය ව්‍යවහාරයේ කෙසෙල් අලය ලෙස හැඳින්වේ. සත්‍ය කඳෙහි මධ්‍යයෙහි අග්‍රස්ථ අංකුරය හෙවත් ප්‍රධාන අංකුරය පිහිටා ඇත. එය වටා සර්පිලාකාරව පත්‍ර හට ගනී. ප්‍රධාන අංකුරයට අමතරව සෑම පත්‍ර පාදයකම අංකුරයක් දක්නට ලැබෙන අතර ඒවා පාර්ශ්වික අංකුර හෙවත් කක්ෂීය අංකුර ලෙස හැඳින්වේ.

කෝමයෙන් හට ගන්නා පත්‍රවල පිනි ඒකාකාරව තදින් ඇහිරීම මගින් ව්‍යාජ කඳ සෑදේ. පොදු ව්‍යවහාරයේ කෙසෙල් ගසේ කඳ ලෙස හඳුන්වන්නේ මෙම ව්‍යාජ කඳයි. කෙසෙල් ගසක් පීදීම හෙවත් කැනක් හට ගැනීම ආරම්භ වීමට එම ගසේ නිශ්චිත පත්‍ර සංඛ්‍යාවක් හටගෙන තිබිය යුතුය. එම අවස්ථාවේදී කෝමයේ මැද පිහිටි ප්‍රධාන අංකුරය මලක් (මුභයක්) බවට පත්වී කැනේ වර්ධනය ආරම්භ වේ. කෙසෙල් කැන වර්ධනය වී අස්වනු ලබාදුන් පසුව එම ගස මිය යයි. එහෙත් කෝමයෙහි පිහිටි අනෙකුත් අංකුර වලින් ඇතිවන මොරෙයියන් මගින් පරම්පරාව දිගටම පවත්වාගෙන යා හැකිය.

කෙසෙල් කෝමයේ සෑම පත්‍ර කොපුවකම පාදස්ථයේ පිහිටි සියළුම පාර්ශ්වික අංකුර වලින් පැළ හෙවත් මොරෙයියන් හට නොගනී. සාමාන්‍යයෙන් ප්‍රධාන අංකුරයේ බලපෑම නිසා අනෙකුත් අංකුරවල වර්ධනය ප්‍රමාද වේ. එය අග්‍රස්ථ ප්‍රමුඛතාවය ලෙස හැඳින්වේ. අග්‍රස්ථ ප්‍රමුඛතාවය නැතිවූ විට හෝර්මෝන වල බලපෑමක් මගින් ඊට වහාම පහළින් පිහිටි අංකුර කිහිපයක්

පමණක් උත්තේජනය වේ. මේ අන්දමට උත්තේජනය වූ අංකුර මගින් ඒවාට පහළින් පිහිටි අංකුර මතුපිට ප්‍රමාද කෙරේ.

කෙසේත් පැළයක් සිටුවා මාස 04 ක් පමණ ගතවූ පසුව මොරෙයින් 1-2 ක පමණ වර්ධනය ආරම්භ වේ. මෙසේ වරින් වර කෝමයේ පිහිටි පාර්ශ්වික අංකුරවල වර්ධනය උත්තේජනය වීම නිසා පැළ හට ගනී. කෙසේත් ගසක් පීදෙන විට මෙම අග්‍රස්ථ ප්‍රමුඛතාවය බොහෝදුරට ඉවත් වන නිසා එම කාලසීමාවේ දී වැඩි පැළ සංඛ්‍යාවක් වර්ධනය වේ. අග්‍රස්ථ ප්‍රමුඛතාවය ඉවත් කර මෙම පාර්ශ්වික අංකුරවල වර්ධනය උත්තේජනය කිරීම, කෙසේත් පැළ නිෂ්පාදනයේදී භාවිතා කරන ප්‍රධානතම මූලධර්මයයි.

කෙසේත් පැළ නිපදවා ගැනීමේ ක්‍රම, ප්‍රධාන ආකාර කිහිපයකට වෙන් කළ හැකිය.

- ස්වභාවික ක්‍රමයට පදුරකින් ගලවා ගන්නා ලද පැළ (Conventional method)
- ස්වභාවිකව ඇතිවන අංකුර උත්තේජනය කිරීම මගින් නිපදවා ගන්නා පැළ (Modified conventional methods)
- පටක රෝපණයෙන් ලබා ගන්නා පැළ (Tissue cultured planting materials)

ස්වාභාවික ක්‍රමයට පදුරකින් ලබා ගත හැකි පැළ ප්‍රමාණය සීමිතය. පටක රෝපණය මගින් පැළ නිපදවා ගැනීම වඩාත් සාර්ථක ක්‍රමයක් නමුදු මේ සඳහා වැය වන නිෂ්පාදන වියදම අධික වේ. මෙසේ හෙයින්, ස්වාභාවිකව ඇතිවන අංකුර/මොරෙයින් උත්තේජනය කිරීමේ ක්‍රම මගින් පැළ නිපදවා ගැනීම වගාකරුවන් හට වඩාත් පහසුය. එනිසා, තමන් හට අවශ්‍ය නිරෝගී පැළ තමා විසින්ම නිපදවා ගැනීමේ හැකියාව ලැබෙන අතර අමතරව නිෂ්පාදනය කළ හැකි පැළ අලෙවි කිරීම ද කළ හැකි වේ.

**ස්වභාවිකව හට ගන්නා මොරෙයින් භාවිතය**

සාමාන්‍යයෙන් කෙසේත් පදුරක මවු ශාකය සමඟ පැළ 2-3 ක් පමණක් තබා ගැනීම නිර්දේශ කෙරේ. මීට අමතරව රෝපණ ද්‍රව්‍ය ලෙස භාවිතා කිරීම සඳහා පදුරක පැළ 2-3 ක් පමණ වර්ධනය වීමට සැලැස්විය හැක. මෙයට වඩා වැඩි පැළ ප්‍රමාණයක් සිටුවීමට සුදුසු අවස්ථාව වනතෙක් මවු පදුරේ තබා ගැනීමෙන්, මවු පදුරේ වර්ධනය බාලවේ. මෙයට හේතුව වන්නේ මාස 3-3 1/2 ක් ගත වන තෙක් කෙසේත් මොරෙයින් මවු පදුරේ ආහාර වලින් පෝෂණය වීමයි. මේ නිසා මවු ගසෙහි කැන්වල ප්‍රමාණය කුඩා වේ.

සිටුවීමට සුදුසු යයි සලකනු ලබන්නේ අඩුම වශයෙන් සෙ.මී 70-80 තරම් වර්ධනය වූ පැළයකි. මේ සඳහා මාස 4-5 ක් පමණ ගතවේ. මේ නිසා මෙම ක්‍රමය මගින් එක් පදුරකින් අවුරුද්දකදී ලබා ගතහැකි වන්නේ අඩු පැළ සංඛ්‍යාවකි.

කෙසේත් පදුරක හට ගන්නා මොරෙයින් ප්‍රධාන වශයෙන් තුන් වර්ගයකි.

**කඩුපත් මොරෙයිගන්**



මෙම මොරෙයිගන් ගේ කෝමය (අලය) හොඳින් වර්ධනය වී ඇති අතර කඳ පහල සිට ඉහලට ක්‍රමයෙන් සිහින් වේ; එනම් කේතු ආකාර හැඩයක් ගනී. මෙවැනි පැළවල ආරම්භයේදී හටගන්නා පත්‍ර සිහින් දිගැටි හැඩයක් ගන්නා බැවින් මෙම පැළ කඩුපත් මොරෙයිගන් ලෙස හැඳින්වේ. මෙවැනි පැළ සිටුවීම සඳහා යොදා ගත හැකි නම් වඩාත් සුදුසුය. අලය ප්‍රමාණයෙන් විශාල නිසා පැලයේ වර්ධන වේගය වැඩිය; විශාල කැනක් හට ගනී. කෙසේ මවු ගසක අලයේ වඩා ගැඹුරින් පිහිටා ඇති අංකුරවලින් මෙම මොරෙයිගන් හට ගනී. කෙසේ නමුත් වගාවක හට ගන්නා මෙවැනි පැළ ප්‍රමාණය සීමිත වන අතර, ප්‍රභේද අනුවද ලබාදෙන පැළ සංඛ්‍යාව වෙනස්වේ.

**කනනා මොරෙයිගන්**

මෙම මොරෙයිගන්ගේ පත්‍ර පළල්ය; කඳෙහි හැඩය මද වශයෙන් කේතු ආකාරය. කෙසේදී අලය (කෝමය) මධ්‍යම ප්‍රමාණයේ විශාලත්වයක් සහිතය. මෙම පැළ වල වර්ධනය වේගවත් අතර, විශාල කැන් හට ගනී. මේ නිසා මෙවැනි පැළ ද සිටුවීම සඳහා සුදුසු වේ.



**දියපත් මොරෙයිගන්**

සමහර පළල් පත්‍ර මොරෙයිගන් කෙසේදී මවු ගසෙහි අලයේ ඉහලින්ම (පස මට්ටමට ආසන්නයේ) පිහිටි අංකුරවලින් හට ගනී. මෙවැනි මොරෙයිගන්ගේ කඳ, ඉතා දුර්වල වන අතරම සිලින්ඩරාකාර හැඩයක් ගනී. කෝමය ඉතා කුඩා නිසා එහි තැන්පත්වී ඇත්තේ ඉතා සුළු ආහාර ප්‍රමාණයකි. පත්‍ර පර්ව අතර දුර ඉතා අඩු අතර බොහෝවිට පත්‍ර එකම ස්ථානයකින් හට ගන්නා ස්වරූපයක් පෙන්වුම් කරයි. පළල් පත්‍ර පහලට එල්ලා වැටේ. දියපත් මොරෙයිගන් ලෙස හඳුන්වන



මෙවැනි පැල වල වර්ධන වේගය ඉතා දුර්වල බැවින් එවැනි පැල සිටුවීම සඳහා නිර්දේශ නොකෙරේ.

පටක රෝපණය මගින් නිෂ්පාදනය කරනු ලබන කෙසෙල් පැල සිටුවීමට නුසුදුසු දිය මොරෙයියන් යයි වරදවා වටහා ගන්නා අවස්ථා පිළිබඳ වාර්තා වී තිබේ. සාමාන්‍යයෙන් පටක රෝපණය මගින් නිපදවනු ලබන කෙසෙල් පැල, ප්‍රමාණයෙන් කුඩාය. පළල් පත්‍ර සහිතය. එම පැල වල ඉතා හොඳින් වර්ධනය වූ මූල පද්ධතියක් තිබේ. මෙවැනි පැල සාමාන්‍යයෙන් වගාකරුවන් හට ලබා දෙන්නේ බඳුන් කළ පැල වශයෙනි.

දිය මොරෙයියන් මෙන් නොව පටක රෝපණයෙන් නිපදවාගන්නා පැල ක්ෂේත්‍රයේ සිටුවා හොඳින් නඩත්තු කළවිට වේගයෙන් වර්ධනය වේ. එසේම එවැනි ගස් වල විශාල කැන් හටගනී.

එනිසා සිටුවීම සඳහා කෙසෙල් පැල තෝරා ගැනීමේදී කඩුපත් මොරෙයියන් මෙන්ම කන්‍යා මොරෙයියන් සහ පටක රෝපණය මගින් නිපදවා ඇති කෙසෙල් පැල ද භාවිතා කිරීම සුදුසු බව පැහැදිලිව අවබෝධ කරගත යුතුය. දිය මොරෙයියන් පමණක් සිටුවීම සඳහා යොදා නොගත යුතුය.

### ස්වභාවිකව ඇති වන අංකුර උත්තේජනය මගින් පැළ නිපදවීම

මේ අන්දමට පැළ නිපදවා ගැනීම සඳහා අනුගමනය කළ හැකි විවිධ ක්‍රම මගින් ප්‍රධාන වශයෙන් ලබාගත හැකිවන්නේ පළල් පත්‍ර සහිත. මොරෙයියන්ය. කඩුපත් මොරෙයියන් ඇතිවන්නේ නොසැලකිය යුතු තරම් සුළු සංඛ්‍යාවකි.

පළල් පත්‍ර මොරෙයියන් අතුරින් කොටසක් වේගවත් වර්ධනයක් සහිත කන්‍යා මොරෙයියන් වේ. එසේම දුඵල වර්ධනයක් සහ කුඩා පත්‍ර හා අලයක් සහිත දියපත් මොරෙයියන් ද මෙම ක්‍රම මගින් හටගනී. එනිසා සිටුවීම සඳහා පැළ තෝරා ගැනීමේදී මේ ආකාරයේ දුඵල වර්ධනයක් ඇති දියපත් මොරෙයියන් භාවිතා නොකළ යුතුය.

### (අ) කෙසෙල් අල කැබලි ක්‍රමය Split corm technique

අඩු ඉඩ ප්‍රමාණයකින් කෙටි කාලයක දී, විශාල පැළ සංඛ්‍යාවක් ලබා ගැනීම සඳහා මෙම ක්‍රමය උපයෝගී කර ගත හැකිය. මෙහිදී පැළ නිෂ්පාදනය කිරීම සඳහා තවානක් සකස් කර ගැනීම අවශ්‍ය වේ.

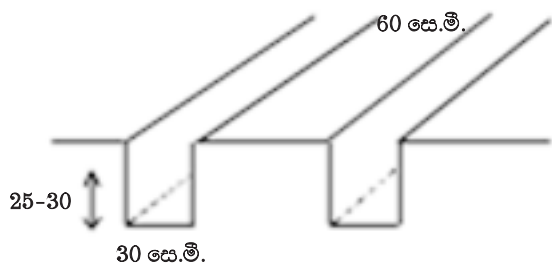
### තවාන සඳහා ස්ථානයක් තෝරා ගැනීම

හොඳින් හිරු එළිය වැටෙන ජල පහසුකම් සහිත ස්ථානයක් මේ සඳහා අවශ්‍යවේ. කාබනික ද්‍රව්‍ය සහිත හොඳින් ජලය බැස යන සැහැල්ලු පසක් තිබීම පැළ වල නිරෝගී දිරිමත් වර්ධනය සඳහා වැදගත් වේ.

### ක්ෂේත්‍රය සැකසීම

පළමුව හොඳින් බිම පෙරලා ක්ෂේත්‍රය සමතලා කර ගන්න. සෙ.මී. 30 පමණ පළල හා සෙ.මී. 25-30 පමණ ගැඹුර කානු පිළියෙල

කර ගන්න. කානු 2 ක් අතර පරතරය සෙ.මී. 60 පමණ වීම අවශ්‍ය වේ. කානුවල දිග ක්ෂේත්‍රයේ පිහිටීම අනුව තීරණය කරගත යුතුවේ.



සකසාගත් කාණු වල පතුලට පළමුවෙන් සෙ.මී. 5 (2') පමණ තට්ටුවක් ලෙස දිරාපත් වූ පිදුරු, වියළි තණ කොළ, පරණ වූ කොහුබත් හෝ ලී කුඩු වැනි ද්‍රව්‍යයක් දමන්න. ඉන්පසු මතුපිට පස් සහ දිරාපත් වූ ගොම පොහොර යොදා කාණුව පුරවන්න.

**අල කැබලි ලබා ගැනීම**

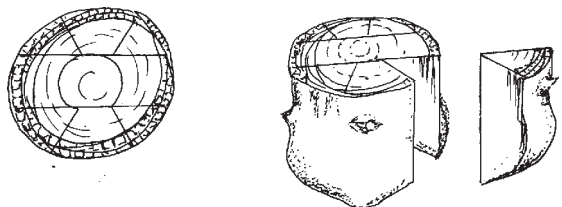
මාස 6-7 ක් පමණ වූ නිරෝගී ගසක කෝමය ගලවා ගන්න. කෙසේ නමුත් කැන් කපා ගත් පසු එවැනි ගස් වල කෝමය භාවිතා කර වුවද මෙම ආකාරයට නිරෝගී දිරිමත් පැළ ලබාගත හැකි බවත්, එම පැළ වල වර්ධනය සහ පීදීමට ආසන්න ගසක



අලයකින් ලබා ගන්නා පැළ වල වර්ධනය අතර වෙනසක් නොමැති බවත් පර්යේෂණ මගින් පෙන්වුම් කර ඇත.

කෝමයට (අලය) ඉහලින්, අහල් 2 පමණ ව්‍යාජ කඳ ඉතිරි වනසේ මවූ ශාකය කපා ඉවත් කරන්න. ලබා ගත් අල වල, මුල් හා කෙසෙල් අල ගල්ලාගේ හානි සහිත කොටස් තිබේ නම් කපා ඉවත් කර පිරිසිදු කර ගන්න.

සෑම කැබැල්ලකම ක්‍රියාකාරී එක් අංකුරයක් බැගින් සිටින සේ අලය කැබලි කර ගන්න.



අලයේ විෂ්කම්භය හා විශාලත්වය අනුව කැපිය හැකි කැබලි ගණන තීරණය වේ. කෙසේ වුවද එක් අල කැබැල්ලක බර, අඩුම වශයෙන් ග්‍රෑම් 750 - කි.ග්‍රෑ. 1 ක් පමණ වීම සුදුසුය. අල කැබැල්ලේ ප්‍රමාණය අඩුවන විට ලැබෙන පැළ වල ශක්තිමත් භාවය ද අඩු වේ.

**සිදුවීමට පෙර ප්‍රතිකාර**

අමු ගොම උකු දියරයක් ලෙස සාදා එයට අලු ස්වල්පයක් ද මිශ්‍ර කරන්න. එම ද්‍රාවනයේ ලී. 4.5 (ගැලුමකට) පමණ ප්‍රමාණයකට, කැප්ටාන් වැනි දිලීර නාශකයකින් ග්‍රෑම් 10ක් හා කාබොටියුරාන් ග්‍රෑම් 10 ක් පමණ ප්‍රමාණයක් මිශ්‍ර කරන්න.

කපා ගත් අල කැබලි විනාඩි 10 ක් පමණ කාලයක් එම මිශ්‍රණයේ ගිල්වා තබන්න.

ඉන් පසු දින 5-7 පමණ පවතේ වියළීමට තබා තවත් කරන්න.

සකසා ගත් කානුවල, සෙ.මී. 45 පරතරයකට අංකුරය ඉහළට සිටින සේ, අල කැබලි තිරස් අතට සිටුවන්න.

තෙතමනය ආරක්ෂාවීම සඳහා පිදුරු හෝ වියළි තණකොළ වලින් හෝ වසුනක් යොදන්න. අල කැබලි පැලවීම සඳහා පසේ තෙතමනය පැවතීම අත්‍යාවශ්‍ය බැවින් අවශ්‍ය පරිදි ජල සම්පාදනය කරන්න. සති 4-5 ක් ගතවන විට අංකුර වැඩීමට පටන් ගනී.

මාස 1 1/2 - 2 දී පළල් පත්‍ර වර්ධනය ආරම්භ වන අතර පැල වල පත්‍ර 2-3 ක් හට ගත් පසු යූරියා ග්‍රෑම් 20 ක් ජලය ලීටර් 1 ක දිය කර (2%) දියර පොහොරක් ලෙස පත්‍ර වලට ඉසීම මගින් පැල වල වර්ධනය වේගවත් වේ. කෙසේත් පත්‍රවල ඉටිමය ස්වභාවය නිසා මෙම යූරියා දියරයට සීනි ස්වල්පයක් හෝ සරපැක්ටන්ට් වැනි ද්‍රව්‍යයක් එක්කර ඉසීම අවශ්‍ය වේ.

මෙලෙස, සති 2 වරක් බැගින් තුන් වතාවක් පමණ යූරියා මිශ්‍ර දියරය පැල වලට යොදන්න. මෙය කළ යුත්තේ පැල වල වඩිතය දුර්වල යයි පෙනී යන විටදීය.

මාස 3 1/2 - 4 කින් පමණ කේෂ්ත්‍රයේ සිටුවීම සඳහා සුදුසු පැල ලබා ගත හැකි වේ. මාස 2 1/2 දී පමණ තවත් අති දුර්වල පැල ඉවත් කිරීම මගින් අනෙකුත් පැලවල වර්ධනය වේගවත් කළ හැකිය.



මෙම ක්‍රමයේ දී කඩුපත් මොරෙයින් හට නොගන්නා අතර, වැඩිපුර කනා මොරෙයින් හා දිය මොරෙයින් හට ගනී. වැඩිම දුර්වල දිය මොරෙයින් සිටුවීම සඳහා යොදා නොගත යුතුය.

**(අ). අංකුර කැබලි මගින් පැල නිෂ්පාදනය (Split bud technique)**

මාස 7-8 ක් වැනි කාලයක් තුළ දී එක් අලයකින් පැල 80-140 පමණ ලබා ගත හැකිවීමත්, කේෂ්ත්‍රයේ සිටුවන අවස්ථාව වන විට හොඳින් වැඩුණු මූල පද්ධතියක් සහිත පැල නිපදවා ගත හැකිවීමත් මෙම ක්‍රමයේ විශේෂිත ලක්ෂණ ලෙස හැඳින්විය හැක. මේ නිසා එක් නිරෝගී අලයකින් පැල විශාල සංඛ්‍යාවක් නිපදවා ගැනීමේ හැකියාව ලැබේ.

- මේ සඳහා නිරෝගී පළුරකින් මාස 8-9 ක් වයසැති (පීදීමට පෙර) ගසක අලය (කෝමය) ගලවා ගන්න.
- ඉන් පසු කෝමය ව්‍යාජ කඳෙන් වෙන් කර, තියුණු පිහියක් භාවිතා කර මුල් හා හානි වූ කොටස් කපා අලය පිරිසිදු කර ගන්න.



මෙහිදී කෝමයෙහි පිටතින් පිහිටි මේරු අංකුර වලට හානි නොවන පරිදි මෙම කාර්යය කළ යුතුය.

- සෑම අලයක්ම ග්‍රෑම් 750 - කි.ග්‍රෑම් 1 ක් පමණ බඳකි කැබලි වලට වෙන් කර ගන්න. මෙම සෑම අල කැබැල්ලක්ම අංකුරයක් සහිතවීම අත්‍යාවශ්‍ය වේ.



### සිදුවීමට පෙර ප්‍රතිකාර

අමු ගොම උකු දියරයක් ලෙස සාදා එයට අළු ස්වල්පයක් ද එක් කර එම මිශ්‍රණයෙන් ලීටර් 4.5 ට, (ගැලුමකට) කාබොයිසුරාන් ග්‍රෑම් 10 ක් සහ කැප්ටාන් ග්‍රෑම් 10 ක් පමණ එක් කර කපා ගත් අල කැබලි එම දියරයේ විනාඩි 10 ක් පමණ ගිල්වා තබන්න.

එක් කැබැල්ලක් ග්‍රෑම් 75-100 ක් පමණ වීම අවශ්‍ය වේ. අලයේ ප්‍රමාණය කුඩා වන විට ලැබෙන පැළ ප්‍රමාණය ද අඩු වේ.

ඉන්පසුව, පළමු තව්‍යාන් මිශ්‍රණයම භාවිතා කර, පේලි 2 ක් අතර පරතරය සෙමී. 20-25 ක් හා අල කැබලි 2 ක් අතර සෙමී. 15ක් පරතරයක් සිටින සේ ඉහත සඳහන් අන්දමට කපාගත් අල කැබලි තව්‍යාන් කරන්න.

### තව්‍යාන් කිරීම

මේ සඳහා පාත්ති පිළියෙල කර ගත යුතුය. පළල සෙ.මී. 90 ක් හා අවශ්‍ය පමණ දිගක් සහිත වන සේ පාත්ති සකසා ගන්න. තව්‍යාන් මාධ්‍යය ලෙස ලී කුඩු, ගංගා වැලි සහ කොම්පෝස්ට් 3:1:1 1/2 වන ලෙස හෝ වැලි ,මකුපිට පස්, කොම්පෝස්ට් 2:1:1 මිශ්‍රණය හෝ භාවිතා කරන්න. තව්‍යානේ එකිනෙකට ආසන්නව මෙම අල කැබලි සිටුවන්න.



අංකුර වර්ධනය ආරම්භවීමට පටන් ගන්නා අවස්ථාවේදී (Bud breaking stage) එනම් දින 14- 21 දී පමණ, අල කැබලි ගලවා ගන්න. එක් කැබැල්ලක, අංකුරය හරි මැදින් බෙදෙන සේ එක් කැබැල්ලක් කැබලි 4 කට වෙන් කර ගන්න.

සති 2-3 ක් ගත වන විට අංකුර මතු වීම සිදුවන අතර, එක් අංකුර කැබැල්ලක් මගින් පැළ 1-7 දක්වා සංඛ්‍යාවක් ලබා ගත හැකි වේ. එක් එක් අවස්ථාවේ වර්ධනය වූ පැළ ඇති බැවින් පැළ වල ප්‍රමාණය විවිධ වේ.



සෙ.මී. 15-20 පමණ උස් වූ, එනම් මාස 1 - 1 1/2 වයසැති පැළ තෝරා, පොලිතින් බඳුන් වල සිටුවන්න. එම පැළවල කෝමය ඉතා කුඩා බැවින් හා මුල් ස්වල්පයක් ඇති බැවින් එකවරම ක්ෂේත්‍රයේ සිටුවීම අපහසුය.



බඳුන් කිරීම සඳහා සෙ.මී. 25 පළල, සෙ.මී.35 ක් උසැති ශේෂ 300 විනිවිද පෙනෙන පොලිතින් බඳුන් සකසා ගන්න. බඳුන් මිශ්‍රණය සඳහා තවානට භාවිතා කළ මිශ්‍රණයම හෝ මතුපිට පස්, කොම්පෝස්ට්, වැලි 1:1:1 මිශ්‍රණය භාවිතා කරන්න.



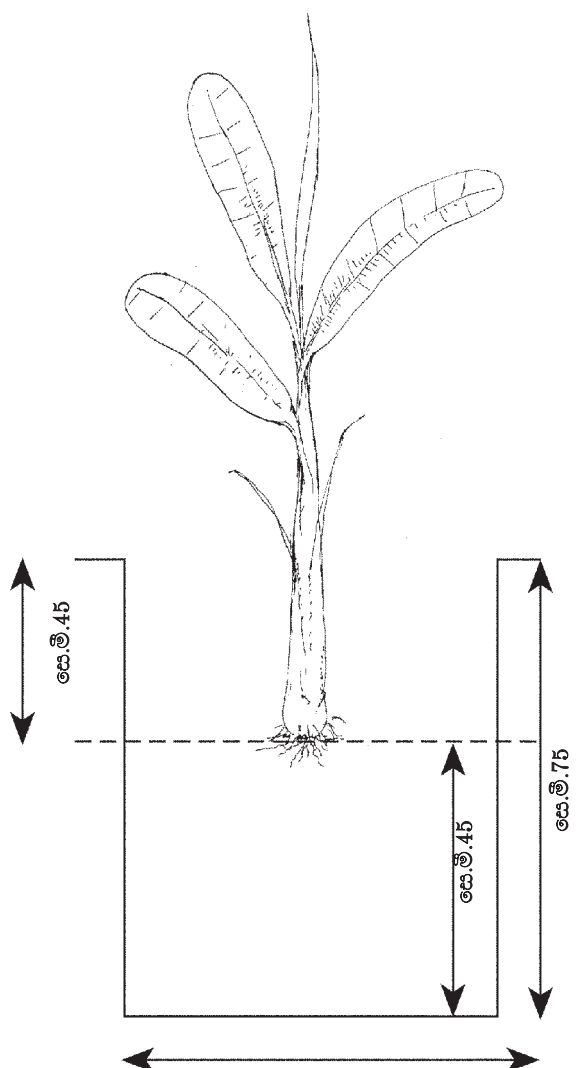
බඳුන් කළ පැළ සති 2-3 ක් සෙවනේ තබා ඉන් පසුව දැල් ගෘහ තුළට මාරු කරන්න. පොලිතින් බඳුන් වල සිටවූ පැළයක් දැල් ගෘහ තුළ අඩි සෙවන තත්වයටත්තුබීමෙන් සෙ.මී.30 ක වට ප්‍රමාණයක් සහිත ක්ෂේත්‍රයේ සිටුවීමට සුදුසු පැළයක් මාස 4-5 කදී ලබා ගත හැකි වේ.

පොලිතින් බඳුනේ තිබෙන පෝෂක ප්‍රමාණවත් නොවන බැවින් මසකට වරක් කෙසෙල් පොහොර මිශ්‍රණයෙන් ග්‍රෑම් 5-10 ක් බඳුනකට යොදන්න.

එම අවස්ථාව වන විට පැලයක් අඩි 3 1/2-4 පමණ උස වේ. ඉන් පසු කෙණ්ඩු තත්ව වලට හුරු කිරීම සඳහා ක්‍රමයෙන් පැල හිරුඑළියට නිරාවරණය කරන්න. මෙලෙස මාසයක් පමණ තැබීමෙන් පසුව සිටුවීම සඳහා යොදාගත හැකිය.

**පැළ සිටුවීම**

මෙවැනි පැළවල කුඩා අලයක් හා මූල මණ්ඩලයක් ඇති බැවින්, සිටුවන වලක් දිග×පළල×ගැඹුර සෙ.මී. 60×60×75 වන සේ සකසා ගන්න. මතුපිට පස් හා කොම්පෝස්ට් මිශ්‍රණයෙන් වලෙහි ගැඹුරින් සෙ.මී. 45 ක් පමණ මට්ටමක් දක්වා පුරවන්න. එයට කෙසෙල් පොහොර මිශ්‍රණයෙන් ග්‍රෑම් 250 ක් එක් කර හොඳින් මිශ්‍ර කරන්න. සිටුවන අවස්ථාවේදී මෙම පැළ වල මූල මණ්ඩලයක් පවතින නිසා මේ අන්දමට රසායනික පොහොර යෙදීම යෝග්‍ය වේ. පොළොව මට්ටමේ සිට සෙ.මී. 30 ක් පමණ ගැඹුරින් අලය කොටස යට වනසේ පැළය සිටුවන්න.



පැළය, වර්ධනය වන විට, ක්‍රමයෙන් අලය වැසෙනසේ පස් පුරවන්න. මෙලෙස සිටුවීම මගින් පැළය ඉහළට තල්ලුවීම වැළකේ. පැළ සිටුවා මාස 2 කින් කෙසෙල් පොහොර මිශ්‍රණයෙන් ග්‍රෑම් 250 ක් නැවත පැළයකට යොදන්න. ඉන් පසු පොහොර යෙදීම සාමාන්‍ය කෙසෙල් වගාවක් සඳහා මෙන් වේ. පැළ සිටුවන කාලසීමාවේදී පස් තෙතමනය මැනවින් පැවතීම, පැළ වල වඩිනය සාර්ථකව සිදුවීම සඳහා වැදගත් අවශ්‍යතාවයකි. ඉහත සඳහන් ආකාරයට සිටවූ පැළ පසුව සාමන්‍ය මොරොයියන් මෙන්ම හොඳින් වර්ධනය වන අතර මාස 9-10 ක දී පීඳේ. පැළ වල වඩිනයේ වෙනසක් දක්නට නොලැබෙන අතර කැන් ඒකාකාරී වේ.

හෙක්ටයාර් 0.4 (අක්කර 1 ක්) පල නිෂ්පාදනය සඳහා ආදායම් වියදම් අස්නමේන්තු

	අල කැබලි ක්‍රමය	අංකර කැබලි
1. වගාව සඳහා යොදා ගත හැකි බිම් ප්‍රමාණය (5% ක් පාරවල්/කානු ආදියට ඉවත් වේ)	ව.මී. 3800	3800
2. එක් පැළයක් සඳහා කෙණ්‍ර අවශ්‍යතාවය	ව.මී. 0.27 (ව.අඩි 3)	ව.මී.0.18 (ව.අඩි 2)
3. අක්.1 සඳහා අවශ්‍ය කැබලි සංඛ්‍යාව	14000	21,000
4. කන්‍යා මොරෙයින් හා ජල මොරෙයින් 40% ලැබේ යැයි උපකල්පනය කළ විට ලබා ගත හැකි පල සංඛ්‍යාව එයින් 10% ඉවත් කිරීමට සිදු වුවහොත් (වර්ධනය දුර්වලවීම)	8400	-
	7500	-
5. අක්කර 1 ට ලබාගත හැකි පල සංඛ්‍යාව	-	23000(පැළවීම 90%)
6. අවශ්‍ය කරන අල සංඛ්‍යාව (අලයකින් කැබලි 5 ක්)	2800	210 (එක් පැළයකින් පැළ 100)
7. නිෂ්පාදන වියදම:		
i. අල කැබලි සඳහා	2800×12/- = රු. 33600.00	210×12/- = රු. 2520.00
ii. කෘමිනාශක	10 කි.ග්‍රෑ.×100/- = රු. 1000.00	5×100/- = රු. 500.00
iii. දිලීර නාශක	10 කි.ග්‍රෑ.×100/- = රු. 1000.00	5×100/- = රු. 500.00
iv. කොහු බත්	කියුබ් 2×1000/- = රු. 2000.00	
v. කොම්පෝස්ට්	-	කියුබ් 2×800/- = රු. 1600.00
vii. පිදුරු	කියුබ් 3×500/- = රු. 150.00	
viii. වැලි	-	කියුබ් 4×1200/- = රු. 4800.00
ix. මතුපිට පස්	-	කියුබ් 4×400/- = රු. 800.00
x. අල කැබලි ප්‍රවාහනය		රු. 2000.00
xiv. ජල සම්පාදනය (ඉන්ධන)		රු. 2000.00
xv. පොලිකින්	-	රු.22420.00
xvi. පොහොර (යූරියා)		කි.ග්‍රෑ.30×11/- = රු. 330.00
xvii. ශ්‍රම අවශ්‍යතා (බිම් සැකසීමේ සිට පල ගැලවීම දක්වා)	මිනිස් දින 105×150/- රු. 15750.00	මිනිස් දින 507×150/- රු.76050.00
මුළු වියදම	රු. 58850.00	රු. 112404.00
මුළු ආදායම	රු. 120000.00	රු. 248280.00
ශුද්ධ ලාභය	රු. 61150.00	රු. 135876.00
	(මාස 4-4 1/2 කදී)	(මාස 7-7 1/2 කදී)
පැළයකට නිෂ්පාදන වියදම	රු. 7.80	රු. 4.80
පැළයකින් ලැබෙන ශුද්ධ ලාභය	රු. 4.20	රු. 6.75

**(ඇ.) පඳුරු පාලනයේදී ඉවත්වන මොරෙයිගන් භාවිතය (Rejected peeper technique)**

පඳුරු පාලනයේ දී ඉවත් කරන පැළ වලින් ප්‍රයෝජනයක් ලබා ගැනීමටත් එයින් අමතර පැළ සංඛ්‍යාවක් නිෂ්පාදනයටත් මෙම ක්‍රමය උපයෝගී කර ගත හැකි වේ.

සෙ.මී. 30ක් (අඩියක්) පමණ උස නිරෝගී මොරෙයිගන්, අලයද සමඟ මවු ශාකයෙන් වෙන් කර ගන්න. සෙ.මී. 30 ක් පමණ උස් වන විට හා පැළයේ කඩු පත්‍ර වර්ධනය ආරම්භවන අවස්ථාවේ ඇති පැළ භාවිතා කිරීමෙන් වඩා සාර්ථක ප්‍රතිඵල ලබා ගත හැකි වේ. මෙම අවස්ථාව වන විට කෝමයේ ආහාර සංචිතයක් ඇති බැවින් මවු ශාකයෙන් වෙන් කලද පැළ වලට තනිව වර්ධනය වීමේ හැකියාව තිබේ.

මෙවැනි පැළ, කෙණ්‍රයේ සකසා ගත් තවානක තවාන් කරන්න. සෙ.මී.15-20 (අඟල් 6-8 ) ක් උසට සකස් කළ වැලි තවානක හෝ වැලි, කොම්පෝස්ට් හා මතුපිට පස් 2:1:1 අනුපාතයට සැකසූ තවාන් මාධ්‍යයේ, ජේලි 2 ක් අතර පරතරය සෙ.මී. 60 ක් හා පැළ 2 ක් අතර පරතරය සෙ.මී. 45 ක් වන සේ පැළ සිටුවන්න.



තවාන් පාත්ති වෙනුවට ඉහත මිශ්‍රණයම භාවිතා කර සකසා ගත් බඳුන් වලද මෙම පැළ සිටුවිය හැකිය. මේ සඳහා ගේජ් 300 විනිවිද පෙනෙන පොලිතින් වලින් සෙ.මී. 25 (අඟල් 10) පළල, සෙ.මී. 35 (අඟල් 14 ක්) උස බඳුන් සකසා ගන්න.

පැළවල වර්ධනය වේගවත් කිරීම සඳහා 2% යූරියා ද්‍රාවනයක් සහිත 2 ට වරක් පත්‍ර වලට ඉසින්න. පසු කාලයේ දී පැළ වල කඳෙහි ශක්තිමත් භාවය වැඩි කිරීම සඳහා මියුරියේට් ඔෆ් පොටෑෂ් ස්වල්පයක් ද (ග්‍රෑම් 5 ක් පමණ) එක් කරන්න.

මාස 3 1/2-4 දී, සිටුවීමට සුදුසු පැළ ලබාගත හැකි වේ.

මොරෙයිගන් ලබා ගැනීමේ දී මවු ශාකයට අහිතකර බලපෑමක් ඇති නොවන පරිදි, එක් වරම සියළුම පැළ නොගලවා, කාල පරතරයක් සහිතව පැළ ගලවා ගන්න.

**(ඈ.) මොරෙයිගන් කැබලි මගින් පැළ නිෂ්පාදනය (Split peeper technique)**

මෙහි දී ද ඉහත ක්‍රමයේදී මෙන් පඳුරු පාලනයේ දී ඉවත් කරන මොරෙයිගන් භාවිතා කළ හැකිය. මෙහිදී එක් මොරෙයිගෙකු ගෙන් වැඩි පැළ සංඛ්‍යාවක් (පැළ 12-15 ක්] ලබා ගත හැකි වීමත්, සෙ.මී. 30 ට වඩා කුඩා මොරෙයිගන් වුවද භාවිතා කිරීමට හැකිවීමත් විශේෂ වාසියකි. මෙහිදී මාස 7-7 1/2 ක් වැනි කාලයක්, පැළ නිෂ්පාදනය සඳහා ගත වේ.

මේ සඳහා නිරෝගී මොරෙයිගන් අලය ද සමඟ ගලවා ගන්න.

මෙම මොරෙයිසන්ගේ අලය කොටස අමු ගොම, දිලීර හා කෘමි නාශක මිශ්‍රණයේ විනාඩි 10 ක් පමණ ගිල්වා පවතේ තබන්න.



මෙම මිශ්‍රණය සාදා ගන්නා අන්දම කෙසේද අල කැබලි ක්‍රමය යටතේ විස්තර කර ඇත.

අලයට ඉහලින් අහල් 4 ක් පමණ ඉතිරි වන සේ කඳු කපා ඉවත් කරන්න.



අලයේ මැදින් ඇති ප්‍රධාන අංකුරය මැදි වනසේ පළමුව අලය දෙකට කපන්න. අලය තරමක් විශාල නම් කපාගත් කැබලි නැවත මධ්‍ය අංකුරය හරහා කොටස් 2 ට වෙන් කර ගන්න. මේ මගින් එක් මොරෙයිසෙකුගෙන් කැබලි 4 ක් ලබා ගත හැකි වේ.



මෙලෙස ලබා ගත් අල කැබලි සෙවන සහිත ස්ථානයක සැකසූ තවානක (2-අ යටතේ විස්තර කර ඇත) තවාන් කරන්න.



කැබලි අතර පරතරය සෙ.මී. 15 ක් පමණ හා ජේලි අතර සෙ.මී. 23 ක් පමණ වන සේ අල කැබලි සිටුවිය යුතුවේ.

මේ අන්දමට එක් කැබැල්ලකින් පැළ 2-3 ක් ලබා ගත හැකි ය.

පැළයක් සෙ.මී. 15 ක් පමණ වන විට තවානෙන් ගලවන්න. ඉන්පසු පැළ එකිනෙක ප්‍රවේශමෙන් වෙන් කරගෙන පොලිතින් බඳුන්වල සිටුවන්න.

අනෙකුත් නඩත්තු ක්‍රියා අංකුර කැබලි ක්‍රමය යටතේ සඳහන් කර ඇති පරිදි ඉටු කරන්න.

**(ඉ). පුෂ්ප අංකුරය (මූලාකෘතිය) විනාශ කිරීම මගින් පැළ වර්ධනය උත්තේජනය (Gouging technique)**

මෙම ක්‍රමයෙන් කෙණ්‍රයේ පවතින වගාවේ පැළයකින් පැළ 16-18 ක් පමණ ලබා ගත හැකිය. මෙහිදී එක්වර සියළුම පැළ ලබා ගත නොහැකි අතර අංකුර වර්ධනය අනුව විවිධ අවස්ථාවල දී ක්‍රම ක්‍රමයෙන් පැළ ලබා ගැනීමේ හැකියාව ලැබේ.

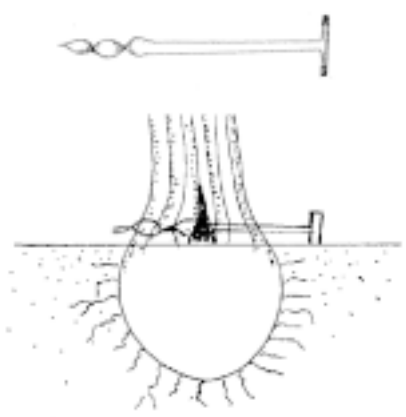
මෙහිදී මවු ශාකයේ අග්‍රස්ථ ප්‍රමුඛතාවය ඉවත් කිරීම, එනම් පුෂ්ප අංකුර ආරම්භක අවධියේදීම විනාශ කිරීම මගින් පාර්ශ්වික අංකුර වල වර්ධනය වේගවත් කිරීම සිදු කරනු ලැබේ.

මේ සඳහා නිරෝගී මාස 7-9 ක් වයසැති කෙසෙල් ශාකයක් තෝරාගෙන එහි පුෂ්ප අංකුරය විනාශ කරන්න. වගාවක් හොඳින් නඩත්තු කරන විට එම ශාකයේ පුෂ්ප අංකුර වර්ධනය වීම මාස 7-9 ක් තුළ දී සිදු වේ. සාමාන්‍යයෙන් ඇඹුල් ප්‍රභේදයේ 28 වන පත්‍රය පිටතට විවෘත

වන විට පුෂ්ප අංකුරයේ වර්ධනය ආරම්භ වේ. මේ නිසා පැළ වර්ධනයේ ආරම්භයේ සිට වැඩෙන පත්‍ර ගණන් කිරීම මගින් ද මෙම අවස්ථාව නිර්ණය කර ගත හැකිවේ. පත්‍ර ගණන් කිරීම ආරම්භ කළ යුත්තේ ශාකයේ පළල් පත්‍ර හට ගන්නා අවස්ථාවේ සිටය.

පුෂ්ප අංකුරය (Floral bud) හටගන්නේ කෝමය හා කෙසෙල් ව්‍යාජ කඳ (පත්‍ර කොපු) සම්බන්ධ වන ස්ථානයේ ව්‍යාජ කඳෙහි මැදය.

රූපයේ දැක්වෙන උපකරණය ආධාරයෙන් කඳ සිදුරු කර, සර්පිලය කරකැවීම මගින් පුෂ්ප මූලාකෘතිය විනාශ කර දමන්න. මෙම අවස්ථාව වන විට ශාකයේ වර්ධනය වූ පත්‍ර සංඛ්‍යාවක් ඇති අතර එයට අමතරව ව්‍යාජ කඳ තුළ වර්ධනය වී විවෘත වීමට නියමිත පත්‍ර 10-12 ක් පවතී. මේ නිසා ප්‍රභාසංස්ලේෂණ හා ආහාර නිපදවීමේ ක්‍රියාවලිය අඩාල නොවන බැවින් සක්‍රීය වන මොරෙයිසන්ගේ වර්ධනය වේගවත් වේ. සිටුවීමට සුදුසු අවස්ථාවට පත්වන පැළ ඉවත් කිරීම මගින් අනෙකුත් පැළවල වර්ධනය ද ඉක්මන් කර ගත හැක.



මෙවැනි පැළ ලබා ගැනීමේ ක්‍රියාවලියේදී මවු ශාක සාමාන්‍ය වගාවකදී මෙන් නොව, අඩු පරතරයකින් එනම් මීටර 2x2 (අඩි 6x6) පරතරයට කෙණ්‍රයේ සිටුවන්න. මාස 7-8 කදී පුෂ්ප අංකුරය විනාශ කර පාර්ශ්වික පැළ ලබා ගන්නා අතර මවු ශාකයේ වර්ධනය දුර්වල වන විට එක් පැළයක් නව මවු ශාකය ලෙස වර්ධනය වීමට සලස්වනු ලැබේ.



එයද පුෂ්ප මූලාකෘති අවධියට පත් වූ පසු නැවත ඉහත ක්‍රමයම අනුගමනය කරන්න. මෙලෙස අවු 2-3 ක් මෙය පවත්වා ගෙන යා හැක. පොහොර හා ජල සම්පාදනය ක්‍රමානුකූලව ලබාදේ නම් පැළ වර්ධනය සීග්‍රයෙන් සිදු වේ.

**(ඊ) කෙසෙල් ගසේ අග්‍රස්ථ අංකුරය විනාශ කිරීමෙන් පැළ නිපදවීම**

වඩා පහසුවෙන්, වැඩි පැළ ගණනක්, කෙටි කාලයකින් ලබා ගත හැකි ක්‍රමයක් ලෙස මෙය හැඳින්විය හැක. මෙමගින් මාස 2-2 1/2 කදී පමණ පැළ ලබා ගත හැකි වේ. ඒකාකාරී වර්ධනයක් සහිත පැළ ලබා ගත හැකි මෙම ක්‍රමයේ සාර්ථකභාවය 100% ක් වේ. වානිජ වගාවක කොටසක් දිගින් දිගටම මේ ආකාරයට පැළ නිෂ්පාදනය සඳහා යොදා ගත හැකිය.

මේ සඳහා වයස මාස 7-8 ක් වන, හොඳින් පත්‍ර විහිදුනු නිරෝගී කෙසෙල් ගසක් තෝරා ගන්න. මෙම ගස තනි ගසක් වශයෙන් හෝ පැරණි පඳුරකට සම්බන්ධ වී ඇති මොරෙයියකු වශයෙන් හෝ තිබෙනවා විය හැක. මෙම ගසෙහි කඳ පොළව මට්ටමට සෙ.මී 5 (2') ක් පමණ ඉහලින් කපා වෙන් කරන්න.

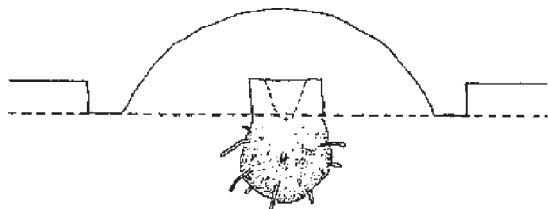


කෙළවර උල් වූ ලී ඉන්නකින් හෝ උල සහිත පිහියකින් හෝ කඳෙහි මැද ගොබය තලා එහි වර්ධනය නවතා දමන්න





මෙම කැපු කඳ වටා පස් ගොඩ කිරීම නිසා ඇතිවන කානුවට කෙසෙල් වගාව සඳහා නිර්දේශිත පහත සඳහන් පොහොර මිශ්‍රණයක් යොදන්න.



වියළි හා අතර මැද කලාප සඳහා (එක් පැළයකට)

යූරියා	ග්‍රෑම් 120
සුපර් පොස්පේට්	ග්‍රෑම් 80
මියුරියේට් ඔෆ් පොටෑෂ්	ග්‍රෑම් 250

තෙත් කලාපය සඳහා (එක් පැළයකට)

යූරියා	ග්‍රෑම් 110
සුපර් පොස්පේට්	ග්‍රෑම් 150
මියුරියේට් ඔෆ් පොටෑෂ්	ග්‍රෑම් 190



වියළි තත්වයක් යටතේදී දින 05 කට වරක් පමණ ජලය සපයන්න. මෙහිදී වටේට ඇති කානුවට ජලය සැපයීම වැදගත් වේ. පස් ගොඩ මතුපිටට වතුර වත් කිරීමක් නොකළ යුතුය.

.ඉන්පසුව, එම කඳ කොටස සම්පූර්ණයෙන් වැසෙන සේ වටේට පස් එකතු කර වසා දමන්න. වියළි කාලගුණික තත්වයක් යටතේදී නම් පස් ගොඩ කිරීමෙන් පසුව කානුවට ජලය සපයන්න. වැසි සහිත කාලගුණික තත්වයක් යටතේ දී ජල සම්පාදනයක් අවශ්‍ය නැත.

මෙම ක්‍රමයේ දී සති 2 - 3 වන විට පොළව මට්ටමට පහළින් පිහිටි කෙසෙල් පැළයේ අලය කොටසින් මොරයින් මතුපිටට පටන් ගනී. සති 06 පමණ වන විට මොරෙයින් වැඩිම සංඛ්‍යාවක් දැකිය හැකිය.



අලු කෙසෙල්, සීනි කෙසෙල් වලින් මෙවැනි පැළ වැඩි ගණනක් ද ඇඹුල් කෙසෙල් වලින් අඩු පැළ ගණනක් ද, ලබා ගත හැකිය. යම් ක්‍රමයකින් මෙම පැළ මාස 03 කට වඩා තබා ගන්නේ නම් පැළ අතර තරගය වැඩි වන නිසා, නැවත වරක් ඉහත ප්‍රමාණ වලින්ම පොහොර දැමීම කළ යුතුය.

මෙම පැළවල වයස මාස 2 1/2-3 වන විට ගලවා සිටුවීමට යොදා ගත හැක. දිගින් දිගටම පැළ නිෂ්පාදනය කිරීමට බලාපොරොත්තු වේ නම් එක් පැළයක් එම ස්ථානයේම ඉතිරිකර අනෙක් පැළ ගලවා ඉවත් කර ගන්න. එම පැළයද නිසි වර්ධන අවස්ථාවට පැමිණි විට කලින් ආකාරයටම නැවතත් එහිදී කඳ කපා පැළ නිෂ්පාදනය කරගත හැකිය.

මේ අන්දමට අඩුම වශයෙන් පැළ 07 පමණ ද උපරිම වශයෙන් පැළ 15 පමණ ද ලබා ගත හැකිය. ප්‍රභේද අනුව මෙය අඩු වැඩි වේ.

කෙසෙල් වගාව වාණිජ මට්ටමින් ආරම්භ කරන අයෙකු තම වගාවේ කෙළවරක නිරෝගී පැළ පෙළි කිහිපයක් කැන් ලබා ගැනීම සඳහා නොව පැළ නිපදවීම සඳහාම නිරතුරුවම දෙන කිරීම වැදගත් වේ. වැඩි ඉඩ ප්‍රමාණයක් හිමි පද්ගලයෙකු නම් එ සඳහා කෙසෙල් වගාවෙන් දෙනු පිටිවී ගුම්පක් තෝරා ගැනීම වඩාත් සුදුසු වේ. මෙම කොටසෙහි ඉහත සඳහන් කුමන හෝ ක්‍රමයක් මගින් පැළ නිපදවීම කළ හැකිය. දැනට වගාවන රෝගී තත්වයක් උට වගාම, එම පැළ ඉපත් කර එම ස්ථානයෙහිම නිරෝගී පැළයක් සිටුවීම මේ නිසා කළ හැකි වන අතර, දිගින් දිගටම නිරෝගී පැළ අලෙවි කිරීම මගින් ද ආදායමක් උපයා ගත හැකිය.

# නිරෝගී කෙසෙල් පැළ නිෂ්පාදනය

## රචනය

ජයන්තා ඉලංකෝන්

## විෂය ක්ෂේත්‍ර

එම්. ඩයිනිමියස්

ආචාර්ය සුජාතා වීරසිංහ

ජයන්තා ඉලංකෝන්

ඩබ්.එම්.කේ.එම්. විජේතුංග

## පරිගණක පිට සැකසීම

ඒ. නිමල් ශාන්ත

මාලා පෙරේරා

## මුද්‍රණය

කෘෂිකම් දෙපාර්තමේන්තුවේ මුද්‍රණාලය  
ගන්නොරුව, පේරාදෙණිය.

## ප්‍රකාශක

අධ්‍යක්ෂ (ව්‍යාප්ති හා පුහුණු)

කෘෂිකම් දෙපාර්තමේන්තුව,

පේරාදෙණිය.

දුරකථන 08-388388, 388098, 388124

කෘෂිකම් දෙපාර්තමේන්තුව - පේරාදෙණිය  
කෘෂිකම් හා ඉඩම් අමාත්‍යාංශය