

වගාවන් ආරම්භ කිරීමට පෙර සැලකිය යුතු කරුණු

- පස පෙරලා දින කිහිපයක් හොඳින් හිරු එළියට නිරාවරණය කර තැබීම.
- තවාන් සඳහා පස තරමක් තෙත් කර පොලිතින් වසුනක් යොදා සති 2 ක් පමණ තැබීම.
- පරණ වගාවේ අවශේෂ මුල් ඉවත් කර පුළුස්සා දැමීම.
- ආසාදිත කේෂ්ත්‍රයන් නැවත බෝග වගාවට පෙර දාස්පෙතියා වසුන් බෝගයක් ලෙස වවන්න. පසුව මාස 2 කට පමණ පසු ඒවා පසට එකතු කරන්න. මේ සඳහා සන්නිෂේප වැනි බෝගයක් ද සුදුසුය.
- දාස්පෙතියා මිශ්‍ර වගාවක් ලෙස ද යොදා ගත හැකිය. දරුණු ආසාදිත අවස්ථාවක දී දාස්පෙතියා මිශ්‍ර වගාවක් ලෙස භාවිතා නොකිරීම.
- පැළ සිටුවීමට පෙර හොඳින් කාබනික පොහොර යෙදීම.
- පැළ සිටුවීමට දින කිහිපයකට පෙර අතිකුත් කාබනික පොහොරවලට අමතරව කුකුළු පොහොර යෙදීමෙන් දින 2-3 කට පසු පැළ සිටුවීම.
- තේ අපද්‍රව්‍ය ද කාබනික ද්‍රව්‍යයක් ලෙස පසට එකතු කළ හැකිය.

- වටපණු ආසාදිත භූමියක සුදුසු බෝග මාරු ක්‍රමවේදයක් අනුගමනය කරන්න.
- මෙහිදී ප්‍රතිරෝධී බෝග කන්න දෙකක්/හතරක් වගා කර ඊළඟ කන්නයේ පාත්‍රී බෝගයක් වගා කිරීම.

උදා :- පාත්‍රී බෝගය තක්කාලි වන විට පහත බෝග මාරුව අනුගමනය කළ හැකිය.

- I. ලික්ස්/ගෝවා/තක්කාලි
- II. නෝකොල්/බෝංචි/තක්කාලි
- III. ලික්ස්/ගෝවා/නෝකොල්/බෝංචි/තක්කාලි

මෙම ක්‍රමවේදයන්හි කරුණු පිළිබඳ සැලකිලිමත් වීමෙන් මූල ගැටිති වටපණුවන් අවම කළ හැකිය.

නාන්ෂණික නො/හැර
 කේ.එම්.ඩී.ඩබ්. ප්‍රහාන් නිගාන්ත (පර්යේෂණ නිලධාරී)
 නාන්ෂණික කෘෂාය
 එච්.ඒ.එල්.එච්.කේ. හේරත් (පර්යේෂණ සහකාර)
 ක්‍රිකේට්/කර්ණාය
 එච්.ඒ.එස්.එන් හෙට්ටිආරච්චි (පර්යේෂණ නිලධාරීනි)
 විවේකී
 කීට විද්‍යා අංශය
 උද්‍යාන බෝග පර්යේෂණ හා සංවර්ධන ආයතනය
 කෘෂිකර්ම දෙපාර්තමේන්තුව, ගන්නෝරුව, පේරාදෙණිය
 081-2388011 - 13
 කෘතඥ
 ශ්‍රව්‍ය දෘෂ්‍ය මධ්‍යස්ථානය, ගන්නෝරුව
 මුද්‍රණය
 කෘෂිකර්ම ප්‍රකාශන ඒකකය, ගන්නෝරුව

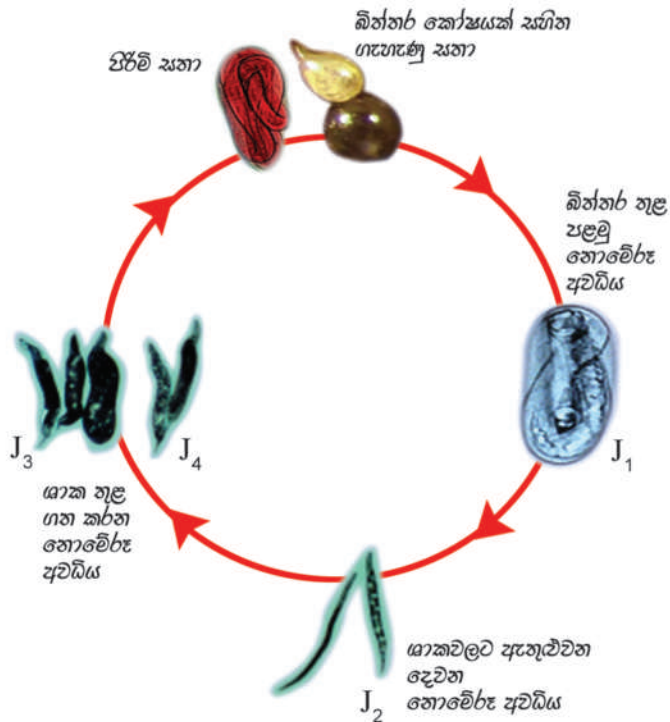
මූල ගැටිති වටපණු හානිය පාලනය



හැඳින්වීම

විලවළු වගාවට හා කොළ විලවළු වගාවට හානි කරන වටපණු හෙවත් නෙමටෝඩා විශේෂ පිලිබඳ ශ්‍රී ලංකාවේ විවිධ ප්‍රදේශවලින් වාර්තා වී ඇත. මෙම හානිය අන්වීක්ෂීය පීචියෙකු වන *Meloidogyne spp.* වටපණු විශේෂය මගින් ඇති කරයි. මෙය මූල ගැටිති වටපණු හානිය ලෙස හඳුන්වයි. මේ නිසා ශාකයේ වර්ධනයට අවශ්‍ය පෝෂක හා ජලය ලබා ගැනීම අඩු වේ.

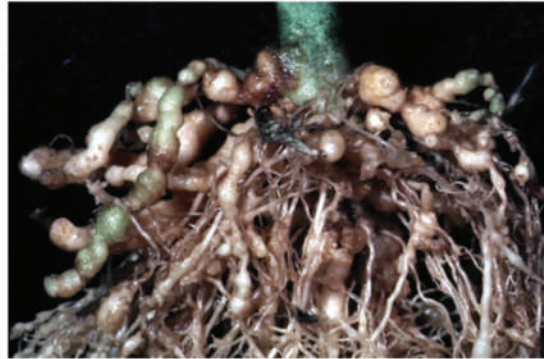
ජීවන චක්‍රය



හානිය හඳුනා ගැනීම

- ශාක මූලවුහු ස්වභාවයක් පෙන්නීම
- ශාක පත්‍ර කහ පැහැයට හැරීම
- පත්‍ර කුඩා වීම
- වර්ධනය බාලවී කුරු ශාක ඇති වීම

මෙවැනි ශාකයක මූල මණ්ඩලය පරීක්ෂා කිරීමේ දී ගැටිති ස්වභාවයක් දැකිය හැකිය.



වටපණු හානියට ලක් වූ තක්කාලි ශාකයක මූල මණ්ඩලය



වටපණු හානියට ලක් වූ කැරවි අල

වටපණුවන් ව්‍යාප්ත වන ආකාරය

- ආසාදිත පැළ මගින්
- වටපණුවන් ආසාදිත පස් තැවරුණු උපකරණ හා යන්ත්‍ර මගින්
- මිනිසුන් හා සතුන් මගින්
- වාරි ජලය මගින්

පාලනයේ දී සැලකිය යුතු කරුණු

- අධික ලෙස ආසාදිත පැළ/ශාක නැවත යථා තත්ත්වයට පත් කළ නොහැක.
- වටපණු ගහනය කෙටි කලකින් සම්පූර්ණයෙන්ම අඩු කළ නොහැකි වීම.
- නිර්දේශිත වටපණු නාශක නොමැත. එනිසා අනවශ්‍ය ලෙස පළිබෝධනාශක පසට යෙදීමෙන් වැලකී සිටීම.
- අඛණ්ඩව කාබනික පොහොර යෙදීම මගින් පසේ තත්ත්වය දියුණු කර එහි ඇති හිතකර ජීවී ගහනය වැඩි කිරීම තුළින් වටපණු හානිය අවම කර ගැනීම.

එබැවින්,
විවිධ ශෂ්‍ය විද්‍යාත්මක ක්‍රම
ඒකාබද්ධව භාවිතය මගින්
හැකිතාක් දුරට
පාලනය කරගත යුතුය.